

Île de Ré Mag

PORTFOLIO

L'ÎLE, TOURNÉE VERS LA MER,
RÉ, PROTÉGÉE

NATURE

RÉ, TERRE D'ÉQUITATION

HISTOIRE

LA PÊCHE RÉTAISE

PATRIMOINE

170 ANS DU PHARE DES BALEINES

LES GENS D'ICI

LA FAMILLE MASSÉ

LIEU INSOLITE

LA JAVA DES BALEINES

Zéphyr & Lune | LINGE DE MAISON DÉCORATION



Zéphyr & Lune, ce sont deux boutiques de décoration à Paris 14^e et à Saint-Martin de Ré sans oublier la boutique en ligne*. Spécialisés dans la décoration d'intérieur, ces deux espaces intimistes, aux allures de boudoir bohème chic, proposent une sélection soignée de linge de maison, d'objets de décoration neufs ou de seconde main (coin des chineurs), d'accessoires et de fleurs séchées. Toute l'offre repose sur le choix de belles matières, aux couleurs chatoyantes, des produits de qualité, esthétiques et accessibles, fabriqués de manière éco responsable par des artisans français ou étrangers.



CONSEIL EN DÉCORATION*



17 rue Amiral Macquin (à côté de chez Marotte, rue de Sully) - 17410 Saint-Martin de Ré - Tel. 06 12 06 31 96

✉ zephyretlune@gmail.com 📱 zephyr_et_lune_en_re / zephyr_et_lune_boutique *Site internet : 🌐 www.zephyretlune.fr

L'ÂME DE L'ÎLE

Nous sommes tellement attachés à notre île de Ré, celle que nous vivons toute l'année, que nous avons eu envie de vous la faire découvrir à notre façon.

En feuilletant ces pages, en vous attardant sur les très beaux reportages photos, en prenant le temps de lire ces histoires 100 % authentiques, vous toucherez du doigt ce qui fait la quintessence de ce petit bout de territoire, ancré au milieu de l'océan, entre deux pertuis.

Nous avons connu l'époque du bac, une période que les moins de 36 ans ne peuvent pas imaginer. A peine larguées les amarres, le dépaysement était instantané. Bien sûr, en reliant l'île au continent, le pont a changé bien des perceptions et bouleversé les modes de vie.

Pourtant, l'âme îlienne reste très profondément ancrée en chacun de ses habitants. Ici la Nature est reine, les éléments se déchaînent souvent en hiver, tandis qu'aux beaux jours rien ne semble pouvoir atteindre la quiétude ambiante. En toutes saisons, le temps sur l'île semble suspendu, hors des fracas du monde.

C'est de tout cela et bien plus dont nous vous invitons à vous imprégner, pour vivre l'île de Ré, au plus profond de votre être.

[Nathalie Vauchez]



Les Relais

— LES LUNETTES DE L'ÎLE DE RÉ —

EN EXCLUSIVITÉ chez OPTIQUE RÉ

Votre Opticien de l'île de Ré
Port de Saint-Martin de Ré - 9, rue de Sully

sommaire

Île de Ré Mag'



7 PORTFOLIO

L'île, tournée vers la mer, Ré, protégée

15 NATURE

- 16 - Ré, un trésor de biodiversité
- 19 - Ré, terre d'équitation
- 22 - Ré, terre de champignons
- 25 - Ré, sentinelle du changement climatique

29 HISTOIRE & PATRIMOINE

- 31 - La Flotte, figure de proue de la pêche rétaise
- 34 - Quand un train traversait l'île de Ré
- 37 - Les 170 ans du Phare des Baleines

41 TERROIR

- 42 - L'histoire rétaise à travers sa gastronomie
- 44 - La pomme de terre primeur AOP
- 45 - Les vigneron UniRé

47 ART DE VIVRE

- 49 - Maison de charme, laisser passer la lumière
- 54 - Ré, terre de voile. Un paradis pour les sports nautiques

57 VIVRE EN RÉ

- 58 - La Java des Baleines : Lieu de vie insolite
- 60 - Les manèges de l'île, au bonheur des enfants
- 62 - Ré, terre musicale

65 LES GENS D'ICI

- 66 - Famille Massé, une lignée de chefs talentueux
- 70 - Peggy Luton, une femme de son époque
- 72 - SNSM de l'île de Ré, une équipe engagée par tous les temps

Île de Ré Mag'

Île de Ré Mag' est une publication annuelle gratuite éditée par Rhéa Marketing : 183 rue des Gros Peux - 17940 Rivedoux-Plage ✉ rhea@rheamarketing.fr ☎ 05 46 00 09 19 📧 ilederemag.fr. Ce magazine vous est offert par les Annonceurs, nous les en remercions vivement. Il est mis à votre disposition par un réseau de commerçants et lieux professionnels que nous remercions / **Édition 2024 / Editeur** : Rhéa Marketing / **Directrice de publication** : Nathalie Vauchez / **Rédaction** : Catherine Bréjat, Mathieu Delagarde, Nathalie Vauchez, Yann Werdefroy / **Photographies** : Yann Werdefroy, sauf mention contraire / **Conception, graphisme, mise en page** : Valérie Le Louer / **Régie publicitaire** : Rhéa Marketing / **Impression** : Imprimerie Rochelaise / N° ISSN en cours / **Distribution** : Rhéa Marketing.

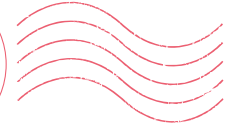
Votre magazine est imprimé sur du papier écologique sans chlore et issu de forêts gérées durablement, avec des encres végétales, les déchets sont recyclés. Le logo Imprim'Vert et la certification PEFC de notre imprimeur le garantissent. Écolo, le journal s'engage pour un avenir positif et durable sur notre île !





LE MARTRAY

**HÔTEL
RESTAURANT**



10 route d'Ars - Le Martray - 17590 Ars-en-Ré
05 46 29 40 04

www.hotel-le-martray.com

contact@hotel-le-martray.com

[f LeMartrayRestaurant](#) [@ hotel_le_martray](#)



*Nord,
entre océan
et Marais*



*Sud,
au cœur
du village*



**HÔTEL
RESTAURANT**

L'ESCALE

2 place des Tilleuls - La Noue
17740 Sainte-Marie-de-Ré

[f Restaurant-Lescale-La-Noue-Ile-de-Ré](#)
05 46 37 44 87

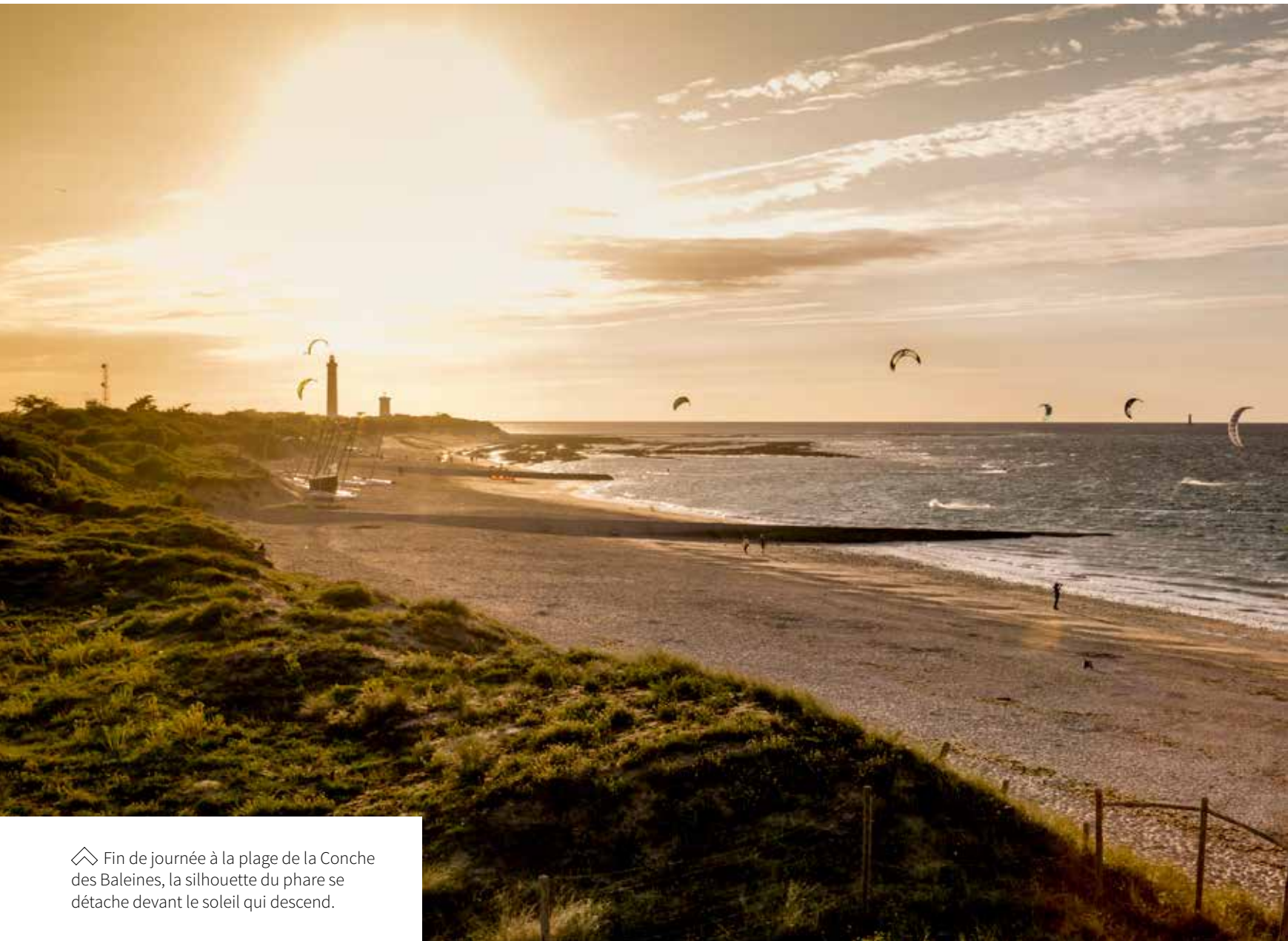
lescale-hotel-restaurant-re.com



La Conche des Baleines est une grande anse qui s'étend entre les pointes des Baleines et du Lizay, de Saint-Clément-des-Baleines aux Portes-en-Ré.

L'île, tournée vers la mer, Ré, protégée

Les côtes de l'île de Ré totalisent environ 110 km. Des côtes composées de dunes et de plages bien sûr, mais pas uniquement. Car l'île de Ré est aussi protégée de la mer par des falaises comme celles qui contournent l'abbaye des Châteliers à La Flotte, ou par des digues comme celles qui bordent le Fier d'Ars ou encore la monumentale digue du Boutillon, édifiée après la tempête Xynthia de 2010, pour remplacer une digue devenue obsolète. Des côtes également façonnées par les activités humaines : s'y dessinent les ports, parcs ostréicoles, marais salants et pêcheries appelées écluses à poisson, autant d'activités économiques traditionnelles de l'île de Ré.

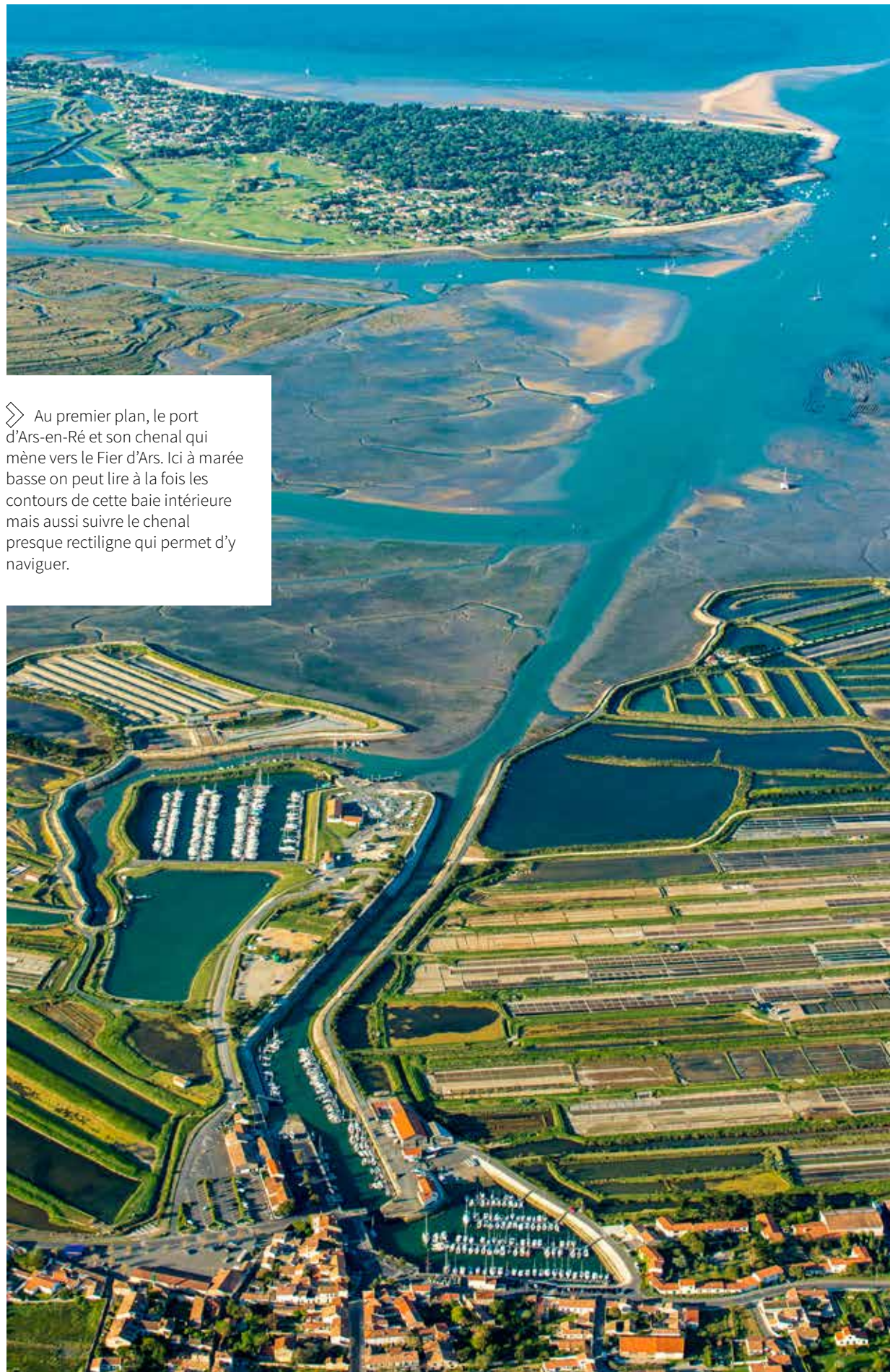


⋄ Fin de journée à la plage de la Conche des Baleines, la silhouette du phare se détache devant le soleil qui descend.

⋄ Devant Rivedoux-Plage, près du phare de Chauveau, des pêcheurs à pied s'activent le temps de la marée basse pour récolter des coquillages.



PORTFOLIO



➤ Au premier plan, le port d'Ars-en-Ré et son chenal qui mène vers le Fier d'Ars. Ici à marée basse on peut lire à la fois les contours de cette baie intérieure mais aussi suivre le chenal presque rectiligne qui permet d'y naviguer.

PORTFOLIO



📍 Les tempêtes de l'hiver 2023-2024 ont laissé des traces dans les dunes rétaises, qui présentent un profil en falaise après les assauts de l'océan.



📍 La plage de la Patache, bordée par le bois de Trousse-Chemise, dans le Fier d'Ars. Cette anse abrite de nombreux bateaux au mouillage.

📍 Léchés par les vagues, ces blockhaus sur la plage de la Conche des Baleines sont les témoins d'une époque, celle du Mur de l'Atlantique édifié durant la Seconde Guerre mondiale. Depuis cette prise de vue, certains blockhaus ont été démolis car ils accélèrent l'érosion de la plage.





⏏ La marée basse révèle les écluses à poissons, des pêcheries en pierre en forme de demi-cercle ou de fer à cheval qui permettaient aux Rétais de capturer du poisson à marée basse. Ces écluses ont nourri l'île de Ré durant des lustres. Il n'en reste qu'une douzaine en bon état aujourd'hui mais elles subissent régulièrement les assauts de l'océan.

PORTFOLIO



⋄ La forme géométrique des remparts de la citadelle de Saint-Martin-de-Ré est à l'origine de leur surnom : l'Etoile de Vauban. Conçus par cet ingénieur de Louis XIV, ils sont classés au patrimoine mondial de l'Unesco depuis 2008.



⋄ Jeu de transparence et de géométrie à la pointe du Grouin à Loix. Les parcs à huîtres se révèlent à travers l'eau.

PORTFOLIO



◀ Le port de Loix à marée haute, avec son moulin à marée dont l'arche est visible. L'eau circulant sous cette arche actionne une roue à aubes. Elle permettait de faire fonctionner des machines permettant de raffiner le sel.

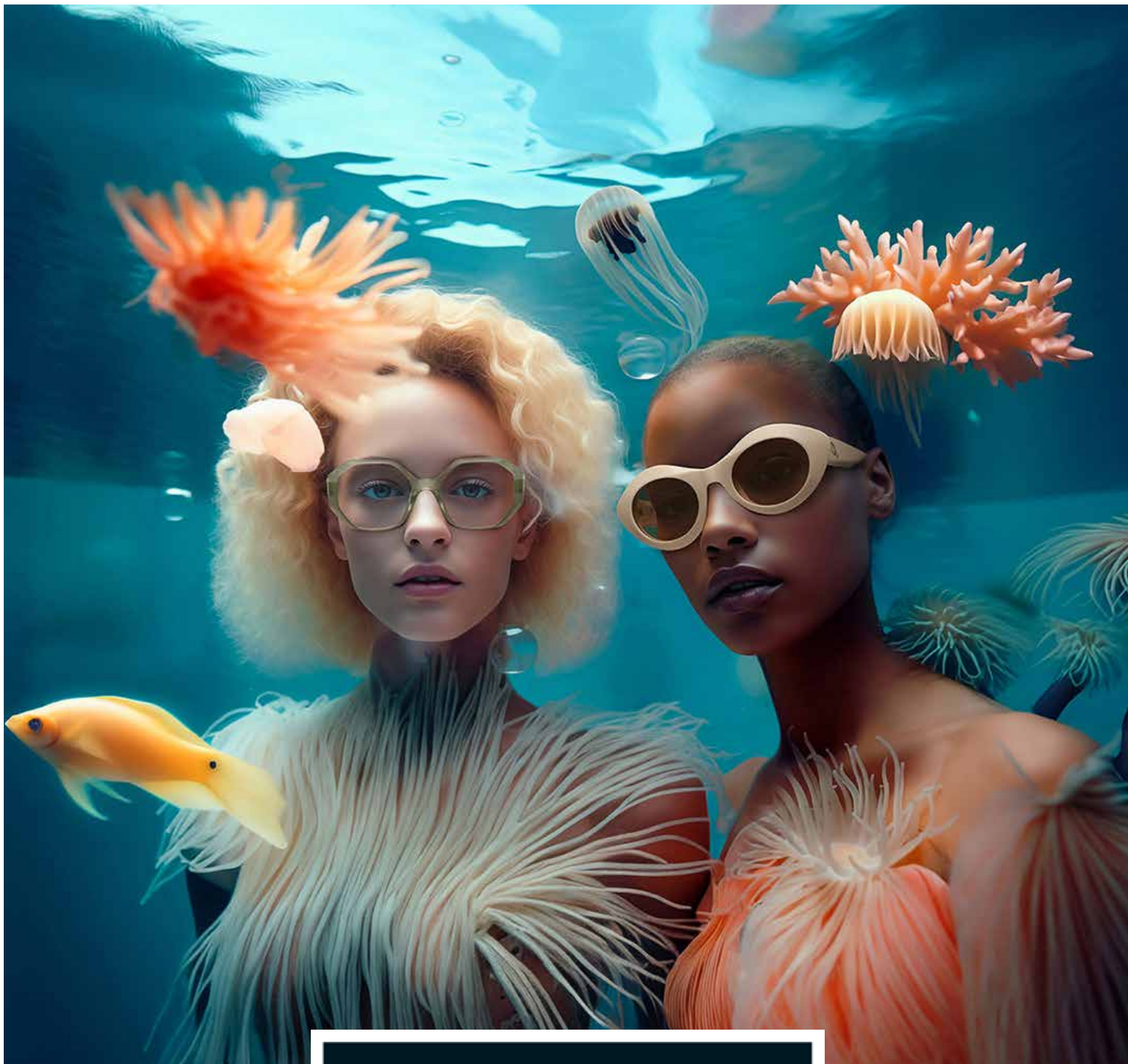
✔ C'est à marée haute que l'on visualise à quel point le Martray est un lieu unique par son étroitesse. Quelques mètres séparent le Fier d'Ars (en haut) de l'océan (en bas). Cet isthme est un trait d'union assez mince entre les deux parties principales de l'île de Ré.



◀ Une des falaises bordant l'île de Ré se trouve près du village et du port de La Flotte, que l'on aperçoit à l'arrière-plan.

✔ Edifiée après la tempête Xynthia de 2010, la digue du Boutilon est un élément majeur pour protéger l'île de Ré contre l'océan et la montée des flots. Juste derrière la digue se trouve la route qui relie Ars-en-Ré à La Couarde-sur-Mer. Cette digue remplace un ouvrage beaucoup plus ancien qui avait été endommagé par le raz-de-marée de 2010.





Optic 2000

Une nouvelle vision de la vie

TOM FORD, CÉLINE, RAY-BAN, OAKLEY, MAUI JIM, STARCK, LAFONT, PERSOL,
ZADIG&VOLTAIRE, POLICE, J.F.REY, ETNIA BARCELONA, CHLOÉ, NAONED, FACEFACE...



Route de La Flotte - 2 venelle de la Cristallerie (face Intermarché)
17410 SAINT-MARTIN DE RÉ

05 46 00 73 67   www.optic2000.com

NATURE

16 | RÉ, UN TRÉSOR DE BIODIVERSITÉ

19 | RÉ, TERRE D'ÉQUITATION

22 | RÉ, TERRE DE CHAMPIGNONS

25 | RÉ, SENTINELLE
DU CHANGEMENT CLIMATIQUE



• COMMUNAUTÉ DE COMMUNES •

UN TRÉSOR DE BIODIVERSITÉ SUR L'ÎLE DE RÉ

L'île de Ré se distingue par son environnement sauvage préservé, la plaçant parmi les joyaux de la nature en France. Sa diversité écologique offre un refuge à une multitude d'espèces animales et végétales. Cet écosystème d'une richesse exceptionnelle est aussi d'une grande fragilité.

Pour cela, la Communauté de communes s'engage pour préserver l'environnement, notamment grâce à l'écotaxe du pont de Ré. Des mesures concrètes sont mises en œuvre : protection des espaces et des espèces, éducation à l'environnement, surveillance du littoral, gestion des zones naturelles... Avec 80 % du territoire protégé, l'objectif est de limiter toute construction incompatible avec la préservation écologique. Une meilleure connaissance des populations locales est essentielle pour garantir la pérennité de cette biodiversité remarquable.

Découvrons ici quelques exemples.

[Texte : Communauté de communes de l'île de Ré Photos : DR pour Communauté de communes de l'île de Ré et S. Baudouin]



© S. Baudouin

Fier d'Ars.

ARS-EN-RÉ

Un sanctuaire naturel de renommée mondiale

Intégré à la prestigieuse liste des sites Ramsar, le Fier d'Ars illustre l'importance écologique des zones humides. S'étendant sur une superficie de 4 452 hectares, dont 120 sont dédiés à une réserve naturelle, ce site est un véritable havre pour la faune migratrice.

Le Fier d'Ars constitue un couloir migratoire crucial où plusieurs dizaines de milliers d'oiseaux trouvent refuge et nourriture. Des espèces telles que les avocettes, les hérons cendrés, les spatules et les bernaches y défilent régulièrement.

En plus de sa faune variée, le Fier d'Ars abrite également des plantes protégées et une population abondante d'anguilles, un poisson migrateur suivant un cycle de reproduction

dans la mer des Sargasses, au large de la Floride. Les écocardes de la Communauté de communes effectuent un suivi régulier de ces populations, avec un inventaire réalisé tous les deux ans pour évaluer leur évolution.

LE BOIS-PLAGE-EN-RÉ

Voyageur inlassable : du Sahel aux Évières

Modeste et discret, le Pipit Rousseline est un véritable performeur migrateur. Chaque année, à l'automne, il entame une longue traversée au-dessus de la France, de la Méditerranée et du Sahara, pour revenir au printemps. Parcourant des milliers de kilomètres avec un bilan carbone nul, il incarne un exploit de la nature.

Sur les pelouses des prairies dunaires des Évières, il trouve un refuge temporaire. Sa

présence témoigne de la vitalité de nos habitats naturels ; son absence serait un signal alarmant. Sensible au dérangement, il est essentiel de respecter les chemins aménagés pour préserver sa tranquillité et sa sauvegarde, invitant ainsi nos compagnons canins à en faire autant.

LA COUARDE-SUR-MER

À la découverte de la Rosalie des Alpes

Dans la zone humide boisée de «Mouille-Pied», se cache un trésor de la nature : la Rosalie des Alpes. Ce coléoptère bleuté, habitué des sommets montagneux est décrit pour la première fois dans les Alpes au XVIII^e siècle. Quels que soient le climat et l'altitude, il affectionne les frênes et notamment ceux d'ici qui ont connu une

DR



Le Pipit Rousseline - Bois-Plage en Ré.



La Rosalie des Alpes - La Couarde-sur-Mer.

taille ornementale en "têtard" comme ce fut longtemps d'usage. La Rosalie des Alpes y trouve l'endroit parfait pour pondre ses œufs, offrant ainsi un refuge aux larves et le bois vieillissant les nourrira pendant deux à trois ans avant leur mue. Cette cohabitation inattendue dévoile la richesse insoupçonnée de la biodiversité locale.

LA FLOTTE

Le gardien de l'Abbaye

Depuis le XII^e siècle, l'Abbaye des Châteliers a été le témoin silencieux de l'histoire de l'Île de Ré : centre spirituel et économique, berceau des activités viticoles et saunières, repère pour la navigation et site touristique. Ces évolutions ont été accompagnées par la présence vigilante du Faucon Crécerelle. Appréciant les perchoirs escarpés de l'abbaye pour surveiller son territoire de chasse, ce rapace a su trouver dans ce promontoire minéral un refuge idéal, au cœur d'une plaine fertile regorgeant de proies. De là, il s'élève majestueusement en position de vol stationnaire et en croix, évoquant le «Saint-Esprit», symbolisant sa grâce et sa puissance aérienne.



Le Faucon Crécerelle - La Flotte.

LES PORTES-EN-RÉ

L'éclat méditerranéen

Le Ciste Hérissé, emblème de Trousse Chemise et de l'Île de Ré, dégage un parfum méridional, en harmonie avec les plages et la forêt environnantes. Bien que la majeure partie de sa population française se trouve sur l'île d'Oléron et à Brem-sur-Mer, cette plante incarne l'essence même de l'île de Ré, avec son microclimat sec et ses sols

sableux rappelant les rivages méditerranéens. En mai et juin, elle se pare de délicats pétales blancs, évoquant une véritable tenue de plage, froissée par le vent marin. Symbole de la douceur estivale, le Ciste hérissé célèbre la beauté naturelle et l'atmosphère envoûtante de l'île.

LOIX

Les trésors cachés des dunes grises

La Pointe du Grouin abrite l'une des plus grandes populations mondiales de Cynoglosses, une plante littorale aux petites fleurs blanches. Présente en abondance dans la dune grise, elle contribue à sa fixation et à sa définition, avec un feuillage grisâtre et une production d'humus. Derrière cet aspect terne se cache un habitat multicolore : après la plage et la dune blanche, s'étendent les longues pelouses caractéristiques. Grises lorsque l'humus domine, elles deviennent plus vertes au printemps, agrémentées de pointes jaunes lors de la floraison de l'Orpin ou de l'Immortelle. En tant qu'espèce patrimoniale et protégée, notre rôle dans sa préservation est simple : ne pas marcher dessus.

© TBM



Cistus Inflatus - Les-Portes-en-Ré



Cynoglosse - Loix

RIVEDOUX-PLAGE

Un joli papillon qu'on ne voit qu'ici

Plongez dans l'histoire captivante de l'Azuré du Serpolet, un papillon rare qui égaye les pelouses d'origan de Rivedoux-Plage. Reconnaisable à ses ailes délicatement tachetées de noir et de bleu, cet insecte bénéficie d'une protection internationale, européenne et nationale.

Sa présence sur l'île est d'autant plus remarquable qu'il présente un cycle biologique complexe. Le développement de sa chenille dépend à la fois de la présence de l'origan sauvage, sa plante hôte, et d'une fourmi spécifique, la « myrmica sabuleti », évoluant dans un habitat de pelouses sèches.

L'Azuré du Serpolet incarne ainsi la fragilité et la beauté de la nature, offrant un spectacle précieux à ceux qui prennent le temps de l'observer.



© Bureau d'études NCA

L'Azuré du Serpolet - Rivedoux-Plage.

SAINT-CLÉMENT-DES-BALEINES

Un voyageur entre bois et marais

Le Pélobate traverse la route pour rejoindre son marais natal, une odyssée pour ce « crapaud à couteaux ». Entre la forêt dunaire où il s'enterre dans le sable et le marais d'eau douce où il se reproduit, il doit affronter une route. Pour éviter les collisions, une barrière est dressée de mi-février à fin mars, relevée quotidiennement par les écogardes de la Communauté de communes. Les « couteaux » de ce Pélobate ne sont pas belliqueux : ses pattes postérieures, dotées de lames, lui servent à s'enterrer dans le sable, à l'abri des prédateurs. En attendant la construction éventuelle d'un crapauduc, la vigilance reste de mise pour protéger cette espèce vulnérable.



DR

Pélobate Cutripède - Saint-Clément-des-Baleines.



DR

Le Leste à Grand Stigma - Sainte-Marie-de-Ré.

importante d'odonates. Rappelons que la commune de Sainte-Marie-de-Ré est la seule commune de l'île à être inscrite dans l'Atlas de la biodiversité.

SAINTE-MARIE-DE-RÉ

Une petite libellule à préserver

Le Leste à Grand Stigma, rare en France, trouve refuge sur l'Île de Ré. Cette espèce est inscrite sur la liste rouge mondiale des espèces menacées. Il bénéficie de l'environnement préservé des Grands Prés et du marais doux. Reconnus d'intérêt écologique et paysager, ces habitats sont essentiels pour la conservation de l'espèce. À Sainte-Marie-de-Ré, le marais doux, de par la nature de ses eaux saumâtres, abrite une population

SAINTE-MARTIN-DE-RÉ

Les secrets nocturnes de la pipistrelle

Dans les remparts de Saint-Martin-de-Ré, une créature de la nuit trouve refuge : La Pipistrelle. Cette petite chauve-souris, pas plus grande qu'un pouce, fait parfois encore peur à certains humains. Pourtant, elle a su trouver sa place dans nos constructions. À

Saint-Martin-de-Ré, elle a trouvé dans les remparts un gîte et un terrain de chasse idéal. Sa petite colonie peut venir se suspendre dans l'une des multiples cavités, à l'abri du vent, de la lumière et des prédateurs. La nuit venue, sans éclairage artificiel, elle déploie son radar à ultrasons pour capturer les 2 à 3000 moustiques qui composent son repas quotidien, nous épargnant ainsi des piqûres désagréables.



© Shutterstock

La Pipistrelle - Saint-Martin de Ré.



> COMMUNAUTÉ
DE COMMUNES DE L'ILE DE RÉ
3 rue du Père Ignace
17410 Saint-Martin-de-Ré
Retrouvez toutes les animations
des écogardes sur :
www.cdciledere.fr



Ré, terre d'équitation

L'île de Ré est un lieu très apprécié des amateurs d'équitation. Plusieurs centres équestres proposent des stages, sorties ou des balades, une autre manière de découvrir Ré la verte et sa nature omniprésente.

[Texte : Yann Werdefroy Photos : Yann Werdefroy et Incognito.pro]



Même en plein été, au milieu des bois, on ne croise que quelques promeneurs.

© Yann Werdefroy
© Incognito.pro



Au printemps/été les balades équestres sur les plages de l'île de Ré ne sont autorisées qu'en début ou fin de journée. Les cavaliers confirmés aiment faire galoper les chevaux dans l'écume de l'océan !

De nombreux habitants de l'île de Ré, jeunes ou moins jeunes, pratiquent l'équitation de façon plus ou moins régulière. C'est également le cas pour de plus en plus de visiteurs du territoire, qui participent durant les vacances à des stages ou des balades à poney ou à cheval. Un succès qui se traduit localement par la présence de plusieurs poney-clubs et centres équestres, d'un bout à l'autre de l'île. Ré serait-elle un paradis pour les amateurs d'équitation ? Avec de nombreux sentiers, des zones boisées moins connues que les ports et bien sûr moins

fréquentées et quelques plages accessibles aux chevaux, la réponse pourrait bien être oui.

Découvrir une autre île de Ré

Franck Chabannier est un cavalier amateur, il monte son cheval Galopin aux Ecuries du Moulin Moreau à La Flotte. « Dans l'île, beaucoup de personnes pratiquent l'équitation. Je monte depuis huit ans grâce à ma fille qui m'a fait découvrir ce sport et c'est devenu une passion. J'ai été piqué car je fais des balades mais aussi des concours, ça devient chronophage mais

par chance c'est une passion familiale. Ainsi mon épouse, ma fille ou moi pouvons monter notre cheval à tour de rôle. L'île de Ré est un terrain propice car les sols sont sablonneux et il y a beaucoup de forêts. L'équitation est un moyen de découvrir l'île autrement. Même en plein été, on ne croise personne quand on sort en balade et nous pouvons aussi faire des balades sur la plage. » L'accès aux cavaliers est possible sur certaines plages et les horaires sont réglementés. Franck Chabannier est accompagnateur bénévole lors des

» suite page 20

NATURE

sorties du centre équestre et se réjouit des sourires des cavaliers qui découvrent l'île de Ré.

« A cheval, poursuit-il, on peut traverser des paysages très variés, les vignes, les chemins et les fougères, la forêt où l'on peut parfois observer des animaux, c'est un endroit très calme même en pleine saison. A la plage, nous faisons en sorte de laisser propre derrière nous pour éviter les remontrances des estivants. Sur la plage, le comportement du cheval est différent et pour les gens qui découvrent ce moment lors de balades ou de sorties, c'est magique, avec une grande sensation de liberté. »

Évasion et contact avec la nature

Même son de cloche pour Emmanuelle Chaussat qui anime toute l'année le Poney club Equipassion à La Flotte et apprécie le cadre naturel rétais. « Nous sommes entourés de bois dans lesquels il est très agréable de monter même en plein été, à l'ombre des arbres. C'est un grand

espace peu fréquenté, sans voitures. On peut y accéder facilement d'ici, c'est un vrai atout. En général, le parcours commence par une belle balade dans les bois avant d'atteindre la plage, ça plaît beaucoup, et parfois on peut aller y admirer le coucher de soleil ou le lever de soleil. Si on part à 7h du matin, on peut arriver l'été sur la plage vers 7h30 alors que la

journée commence, c'est magique. Et il y a peu de routes à traverser pour pouvoir faire cette balade. Nous accueillons aussi des jeunes qui viennent pour faire des stages de poney, le centre équestre est au milieu de l'île de Ré, dans un endroit calme, très boisé. Ici il n'y a pas de voitures qui circulent sur le chemin, seulement quelques vélos et quelques promeneurs,



Emmanuelle Chaussat propose des balades et stages au poney club Equipassion en plus de l'entraînement à la compétition, toute l'année.



Franck Chabannier a découvert l'équitation il y a quelques années et monte son cheval aux Ecuries du Moulin Moreau mais aussi lors de balades dans les bois ou à la plage.



Au détour d'un chemin, lors d'une balade à cheval.



© Incognito.pro

La longue étendue des plages de La Conche des Baleines offre un superbe cadre de balade équestre, même si là aussi il faut tenir compte des horaires des marées.

nous avons beaucoup d'espace et les gens n'imaginent pas que nous avons autant de place. Des balades à la plage sont aussi possibles pour les petits, au départ du centre équestre ou de la plage. »

Des moments de liberté, d'évasion, au contact de la nature, voilà ce que découvrent des dizaines de cavaliers débutants ou plus confirmés chaque année. Le cheval est un animal qui ne laisse personne indifférent, on peut soit en rêver, soit en avoir peur, « *mais c'est un animal sensible et gentil* »,

estime Franck Chabannier. « *Après tout, il nous laisse quand même monter sur son dos. J'ai vu beaucoup de gens découvrir le cheval et l'équitation et à chaque fois le plaisir se lit sur leur visage.* »

Avis aux amateurs, les nombreux centres équestres rétais sauront vous mettre en selle ! ■



© Yann Werdéfray

De nombreux cavaliers et cavalières pratiquent l'équitation toute l'année dans l'île.

LES CENTRES ÉQUESTRES RÉTAIS

Poney Club Les Ecuries de Vasco à Ars-en-Ré
Tél. : 06 43 00 49 74

Poney Club Les Petites Folies à La Courde-sur-Mer
Tél. : 07 71 61 80 74

Poney Club du Phare à Saint-Clément-des-Baleines
Tél. : 06 78 71 04 44

Centre équestre de Ré à Saint-Clément-des-Baleines
Tél. : 06 16 27 18 16

Poney-club Equipassion à La Flotte
Tél. : 06 31 52 44 24

Ecuries du Moulin Moreau à La Flotte
Tél. : 05 46 09 32 34

Haras des Evières au Bois-Plage-en-Ré
Tél. : 06 11 57 25 93

Les Écuries de Loix
Tél. : 06 28 27 92 76

Les Petites Ecuries du Marais à Ars-en-Ré
Tél. : 06 16 46 08 89

Ardevac, stages de voltige à cheval à Loix
Tél. : 06 85 07 22 15

L'île de Ré, terre de champignons rares

La Société mycologique du massif d'Argençon (SMMA) et Ré Nature Environnement, qui ont signé une convention de partenariat voilà onze ans, organisent chaque année une sortie-récolte de champignons, en général à l'automne.

[Texte : Nathalie Vauchez Photos : Ré Nature Environnement, Michel Hairaud]



L'une des tables de la récolte faite par les 56 participants à la sortie champignons de la SMMA.

Les expertises sont reconnues en France et à l'international : la SMMA, présidée par Michel Hairaud, participe ainsi à l'inventaire des espèces de champignons sur l'île

de Ré. Lors de la sortie de l'automne 2023, sur le site de La Grainetière, à La Flotte, une importante récolte de champignons a été réalisée par les cinquante-sept participants, répartis en petits groupes.

Les espaces boisés y sont très denses, notamment composés de cyprès de Lambert, chênes verts, pins parasols, peupliers noirs et pins maritimes. Sa densité de cyprès en fait un lieu de premier plan pour les champignons. Ainsi, en une matinée, plus de cent-vingt espèces de champignons ont été collectées, puis exposées sur des tables, avant d'être commentées par les experts de la SMMA, écoutés avec attention par les participants. L'après-midi, une sortie aux Biettes et aux Gouillauds (Bois-Plage), a permis de réaliser un autre inventaire. Tout cela sera documenté par la SMMA.

En tout, près de huit cents espèces ont été répertoriées lors de près de cinq mille récoltes effectuées depuis onze ans, sur l'île de Ré, avec la SMMA, et on en découvre de plus en plus.

Parmi elles, très nombreuses sont les espèces de champignons considérées comme rares, voire très rares ou endémiques car liées à des habitats particuliers bien représentés au sein du patrimoine naturel rétais. Par exemple, les « étoiles de terre » ou Géastres qui sont étroitement liés aux vieux Cyprès de Lambert dont l'île de Ré représente le secteur européen le plus dense. Parmi la vingtaine d'espèces de Géastres connues en Europe, on en trouve une quinzaine à l'île de Ré.

En novembre dernier, Michel Hairaud a confirmé qu'un champignon, le *Propolis Farinosa*, prélevé en novembre 2022 aux Marais (Saint-Martin de Ré) sur une branche de peuplier noir, encore inconnu dans le monde, a donné lieu à la reconnaissance mondiale d'une nouvelle espèce d'une famille particulière. Celle-ci a été étudiée et référencée par Jason Karakéhian, grand mycologue de l'Université de Chicago dans l'Illinois.

Trois nouvelles espèces sont en voie d'authentification, en plus du Propolis Farinosa. L'île de Ré représente ainsi une source intéressante - voire exceptionnelle - en France et en Europe de nouvelles espèces de champignons. Les spécialistes l'expliquent notamment par notre climat océanique, l'hygrométrie de l'air intéressante même lors des étés chauds, la géologie et la nature de nos sols, ainsi que par la couverture végétale. Une vaste mosaïque de micro-milieus d'une grande variété se retrouve sur notre île, expliquant la diversité des espèces de champignons qu'on y trouve.

Un champignon de Paris, l'Agaric, cultivé par l'INRA dans ses champignonnières, est ainsi ressourcé génétiquement grâce à des sources sauvages d'Agaric qu'on trouve dans l'île de Ré. Les intérêts économiques potentiels sont liés à la possible émergence de nouvelles molécules aux débouchés intéressants en pharmacologie.



© Michel Hairaud

Le Propolis Farinosa issu des Marais (Saint-Martin de Ré) a été identifié et référencé comme une nouvelle espèce de champignon par les experts mondiaux.

La plupart des champignons présents sur l'île de Ré ne sont pas comestibles, s'ils sont ingérés par l'être humain ils peuvent être mortels, il est même formellement déconseillé de les toucher. Quand une espèce est comestible,

il s'agit en général de la Pleurote du Panicaut (Argouane), on la trouve alors en quantité.

La Nature rétaise regorge décidément de bien de trésors ! ■



© Michel Hairaud

L'Amanita Phalloïde est l'un des plus dangereux champignons vénéneux.



© Michel Hairaud

Les « étoiles de terre », ou Géastres Fornicatum, sont étroitement liés aux vieux Cyprès de Lambert dont l'île de Ré représente le secteur européen le plus dense.



GOUVERNEUR



5 cours Bailly des Ecotais
17410 SAINT-MARTIN DE RE
✉ gouverneur.iledere@gmail.com
📷 [gouverneur_iledere](https://www.instagram.com/gouverneur_iledere)
gouverneur.iledere.com



Ré, sentinelle du changement climatique

Territoire à la géomorphologie plate, l'île est en première ligne de la montée des eaux. Derrière ce phénomène encore peu visible, le changement climatique se manifeste déjà concrètement dans la vie insulaire.

[Texte : Mathieu Delagarde Photos : Sylvain Bineau et Mathieu Delagarde]

En 2023, l'île de Ré connaissait son quatrième été le plus chaud depuis un quart de siècle, avec une température moyenne de 20,9°, soit 1,3° au-dessus des normales. Sachant que les deux précédents records dataient de 2022 et 2018, on comprend que cette succession d'étés (et d'hivers) de plus en plus chauds ne doit plus grand chose au hasard. « Les mois de cet été sont dans la continuité de ce qu'on observe depuis plusieurs années. Les mois se suivent et sont souvent plus chauds que la normale, ce qui est caractéristique du réchauffement climatique », explique Laurent Feuillatre, météorologue¹.

Une étrange invitée

Quelques mois plus tôt, l'année 2023 avait débuté par l'échouage de milliers de physalies sur les côtes vendéennes et charentaises, et notamment sur l'île de Ré². De couleur bleu électrique, avec des reflets roses, ce magnifique invertébré marin avait suscité la curiosité des promeneurs, intrigués par cette sorte de « méduse » qu'ils n'avaient jamais vue auparavant. Il faut dire que cette espèce de la famille des siphonophores, cousine de la méduse, est plus habituée aux côtes du large de l'Afrique et du Portugal que celles de l'Hexagone. « Avec le réchauffement climatique, on peut s'attendre à les voir de plus en plus. Plus l'eau se réchauffe, plus elle va trouver des conditions propices pour se reproduire et se nourrir », commente Jean-Michel Maggiorani, biologiste à l'Aquarium de La Rochelle. Lorsque



Changement climatique rime souvent avec risque « submersion » sur l'île de Ré. Mais la hausse des températures a déjà des conséquences sur la biodiversité, les huîtres, la vigne ou les marais salants.

la température maximale de l'eau était habituellement comprise entre 20 et 22 degrés l'été, elle est désormais comprise sur la façade atlantique entre 22 et 24°.

Du sel sous le soleil

Outre les physalies, les biologistes ont constaté ces dernières années l'arrivée sur la côte atlantique de certaines espèces de barracudas, de balistes et de carangues. Ces nouveaux venus, qui se nourrissent de nombreuses larves de poissons ou de crevettes, entrent en compétition avec les espèces endémiques et menacent la biodiversité. En première ligne de ces

changements, les ostréiculteurs rétais observent les premiers effets sur leurs huîtres, les périodes de sécheresse plus fréquentes provoquant une surchauffe des claires, une salinité excessive et une mortalité accrue des bivalves. Dans le même temps, l'absence de saisons « marquées » favorise le développement d'espèces nocives pour les huîtres. « Nous subissons par exemple une prédation exponentielle du bigorneau-perceur, qui s'attaque à la coquille des huîtres. Comme il n'y a plus d'hiver, il pullule alors que quelques jours de froid suffisent en principe à éliminer cette vermine », explique l'ostréiculteur rétais Tony Brin.

Mêmes causes, effets différents : les sauniers de l'île de Ré réalisent en 2022 une récolte record de sel. Sur les sept dernières saisons, les exploitants de marais salants constatent des récoltes supérieures à la moyenne des années précédentes, concomitantes à une multiplication des périodes de sécheresse. A priori, des températures plus chaudes sont de bon augure pour les sauniers, qui, contrairement aux autres professions agricoles, « se satisfont » des périodes de sécheresse, voire de canicules. « Cela signifie qu'il y aura plus d'évaporation, donc plus de sel », estime Louis Merlin, saunier à Saint-Clément³. A contrario, une plus grande évaporation entraîne plus de nuages et d'épisodes de pluie (comme nous le constatons cet hiver), véritables ennemies des sauniers. Si ces pluies arrivent quand les marais sont « au repos », comme cet hiver, les marais sont suffisamment résilients pour évacuer cette eau douce.

» suite page 26

Vendanges précoces

Les viticulteurs de l'île de Ré doivent faire face, quant à eux, à un mûrissement de plus en plus précoce du raisin. « *Par rapport au début des années 2000, nous avons avancé les vendanges d'une quinzaine de jours* », confirme Jérôme Poulard, responsable technique de la coopérative Uniré. Quand les vins de l'île de Ré avaient du mal à atteindre les 11 degrés d'alcool il y a une trentaine d'années, les bouteilles titrent aujourd'hui 13°. « *On a par exemple avancé la récolte du merlot, qu'on utilise pour les pineaux, d'une quinzaine de jours. Sinon, il monte trop vite en degrés* », explique Jérôme Poulard.

Il a fallu également adapter les vendanges afin d'éviter les trop fortes températures... de septembre ! Depuis quelques années, les vendanges se font de nuit, pour profiter de la fraîcheur et éviter que le raisin ne soit soumis à de trop fortes températures. Autre problème : avec les hivers de plus en plus doux, la vigne débouresse dès le mois de mars, ce qui augmente le risque de gelées.

L'eau monte...

C'est sûrement le phénomène le moins visible lié au changement climatique sur l'île de Ré, mais c'est celui qui inquiète le plus : la montée des eaux. Certes, il y eut le traumatisme de la tempête Xynthia en 2010, mais qui était difficilement attribuable aux effets du changement climatique. Depuis des siècles, l'île de Ré est confrontée au risque de submersion, un phénomène si fréquent qu'on lui donne localement le nom de « vimer ». Faut-il rappeler qu'il y eut en moyenne un vimer tous les dix ans du XVI^{ème} au XX^{ème} siècle ? Mais les travaux scientifiques de ces quinze dernières années offrent une lecture nouvelle de l'évènement, ou du moins de ses conséquences s'il se produisait de nouveau dans les prochaines décennies.

D'après les derniers chiffres du Groupe d'experts intergouvernemental sur l'évolution du climat (GIEC), le scénario le plus optimiste prévoit une élévation de 43 centimètres du niveau des océans et le plus pessimiste une élévation de 83 centimètres d'ici 2100. Selon la Virginie Duvat, professeure de géographie à l'université de La Rochelle et membre du GIEC, ces scénarii pourraient être accentués par la fonte des calottes glaciaires du Groenland



L'échouage massif de physalies sur le littoral rétais, en janvier 2023, est une des manifestations concrètes des changements en cours.

et de l'Antarctique, avec des valeurs d'élévation du niveau de la mer qui pourraient atteindre entre un et deux mètres⁴. Avec le dérèglement climatique, les tempêtes pourraient donc devenir plus dévastatrices, du fait même de l'élévation globale du niveau des océans. « *A tempête équivalente, plus le niveau de la mer sera élevé, plus les submersions seront importantes* », alerte Eric Chaumillon, enseignant-chercheur en géologie marine à l'Université de La Rochelle.

Une île basse

L'île, à la géomorphologie plate, est particulièrement vulnérable, surtout dans sa partie nord. Ici, les terres argileuses ont connu, par l'action des marées, une sédimentation lente et continue à l'origine de la création des marais salants. A partir du XII^{ème} siècle, les moines de l'abbaye de Saint-Michel-en-l'Herm bâtissent alors des digues face à la mer, puis on creuse les différents bassins qui servent de salines. Peu à peu, ces « prises » gagnées sur la mer s'étendent tout autour du fier d'Ars pour atteindre, au 18^{ème} siècle, 1500 hectares. Pour donner un ordre de grandeur, ces endiguements successifs permettent quasiment de doubler la surface terrestre de la partie nord de l'île ! Ce travail des hommes permet de faire ainsi la jonction entre les trois îles qui existaient à l'origine. Loix est la dernière île qui sera reliée au reste du territoire au XVIII^{ème} siècle et cela correspond aux derniers marais salants installés sur Ré.

Quand on sait que 22% de son territoire se trouve sous le niveau de la mer, on comprend mieux pourquoi l'île de Ré et ses habitants ont appris depuis longtemps à lutter contre les éléments. Comme le rappelle le géographe Alain Miossec⁵, « *Ré et Noirmoutier ont été, à partir du XVII^{ème} siècle, de véritables laboratoires dans l'expérimentation des techniques de lutte contre la mer* ».

La tempête Xynthia du 28 février 2010 aura mis en lumière deux manquements : le mauvais entretien des digues depuis 1945 et la multiplication des constructions avec « vue sur mer » et dans les zones basses de l'île. Pour répondre au premier, le Conseil départemental de Charente-Maritime crée, le 25 juin 2010, la mission Littoral présidée par Lionel Quillet, actuel président de la Communauté de Communes de l'île de Ré. L'objectif est d'élaborer une stratégie de défense cohérente pour l'ensemble du trait de côte de la Charente-Maritime. Avec 75 millions d'euros de travaux programmés⁶ dans le cadre du Programme d'actions de prévention des inondations (PAPI), l'île de Ré renoue avec sa tradition historique de protection contre la mer. Quant aux Plans de prévention des risques littoraux (PPRL), imposés par l'Etat, ils accentuent la vulnérabilité du territoire et limitent sa constructibilité, afin d'éviter de reproduire les erreurs du passé tout en prenant en compte les effets du réchauffement climatique. Cela devrait offrir quelques décennies de répit aux Rétais... mais jusqu'à quand ? ■

1 - Ré à la Hune, « *Le 4^{ème} été le plus chaud depuis 25 ans* ». 21 septembre 2023. Lire sur realahune.fr

2 - Ré à la Hune, « *Les espèces tropicales sur nos côtes, signe du changement climatique ?* » 3 septembre 2023. Lire sur realahune.fr

3 - Ré à la Hune, « *Le réchauffement climatique va-t-il échauder les marais salants ?* », 8 juillet 2022. Lire sur realahune.fr

4 - La chercheuse précise par ailleurs que « *cela pourrait être beaucoup plus en fonction d'un certain nombre de processus liés à la déstabilisation accélérée de la calotte de l'Antarctique Ouest, pour lesquels nous n'avons pas encore suffisamment de connaissances* ». La Rochelle à la Hune n°25, interview Mathieu Delagarde.

5 - Cité dans « *Adaptation des territoires insulaires : éléments de réflexion à partir de deux îles françaises (Ré et la Réunion)* », François Bertrand et Elsa Richard, Vertigo.

6 - Dans le cadre du Papi, environ 45 millions d'euros de travaux ont déjà été réalisés. Dans le cadre du Papi 2, environ 30 millions d'euros supplémentaires sont programmés d'ici 2026 pour la protection du Fier d'Ars. Rappelons que le budget prévisionnel pour l'ensemble de la protection du département s'élève à 230 millions d'euros.

STOP

↑ +39%
en 12 mois

PARTENAIRE
ÉCONOMIES
D'ÉNERGIE
D'EDF

À L'AUGMENTATION DE L'ÉLECTRICITÉ !

LE
SPÉCIALISTE
DES **ÉCONOMIES**
D'**ÉNERGIES !**



PANNEAUX
PHOTOVOLTAÏQUES



ISOLATION
ÉCOLOGIQUE



ÉNERGIES RENOUVELABLES
Pompes à chaleur



COUVERTURE &
ZINGUERIE



ENTRETIEN
TOITURE & FAÇADE



VENTILATION



GARANTIE 10 ANS



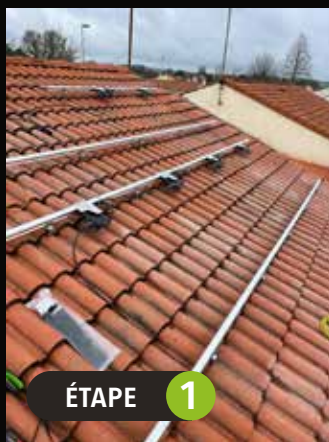
★★★
QUALITÉ RESPECT
& DÉLAI

Activ&CO
Entreprise rétaise

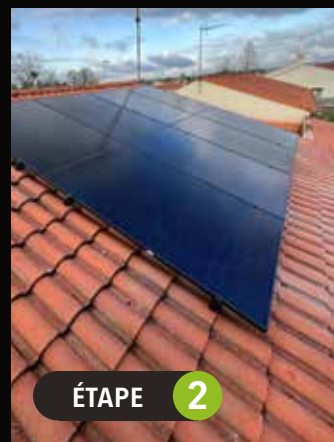
ARTISAN LOCAL RECONNU



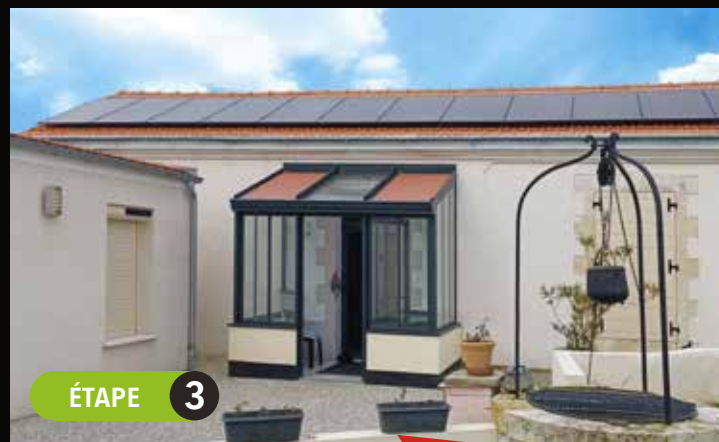
4.8/5



ÉTAPE 1



ÉTAPE 2



ÉTAPE 3

NOS AGENCES

- 19A rue des Galinées - 17740 SAINTE-MARIE DE RÉ
- 12 rue des Eoliennes - 17220 SAINT-MÉDARD D'AUNIS
- 8 rue Antoine Lavoisier - Za La Garlière - 85190 VENANSAULT

activ-co.fr
f activ & co
contact@activ-co.fr

Devis
gratuit



LE BASTION

RESTAURANT • CLUB • EVENT • MARIAGE



Ouvert d'Avril à Octobre

LE BASTION VOUS ACCUEILLE DANS SON RESTAURANT, CLUB,
ET POUR VOS ÉVÉNEMENTS ET MARIAGES.



@lebastionclub @f
www.lebastioniledere.com

05 46 00 10 94

50 Cours Pasteur,
17410 Saint-Martin de Ré

2378

Librairie Quillet

ENTREPRISE DU PATRIMOINE VIVANT

Lieu unique au cœur du Village Artisanal de Loix !

Venez découvrir une collection de 100 000 livres anciens et d'occasion,
un choix exceptionnel d'affiches, de gravures, de cartes anciennes
et plus de 30 000 bandes dessinées et livres pour enfants.

Au cœur de la librairie et face à l'atelier,
profitez de notre café littéraire le temps d'une pause gourmande.

Ouvert toute l'année 10h - 12h30 / 14h - 18h30
D'avril à septembre : tous les jours / D'octobre à mars : du lundi au samedi

Village Artisanal - 17111 Loix - Tel. 05 46 29 04 25 - librairie@quillet.fr - www.quillet.fr

©alinedelec

HISTOIRE & PATRIMOINE

31 | LA FLOTTE, FIGURE DE PROUE
DE LA PÊCHE RÉTAISE

34 | QUAND UN TRAIN TRAVERSAIT L'ÎLE DE RÉ

37 | LES 170 ANS DU PHARE DES BALEINES



Intermarché

Saint-Martin de Ré
05 46 09 42 02



Venez découvrir ou redécouvrir votre magasin Intermarché de Saint-Martin de Ré et ses nombreux services.

Allez au bout de la fraîcheur, et laissez-vous tenter par nos fruits et légumes préparés sur place au rayon fraîch'découpe.

Savourez les plats faits maison, chaque jour, par nos cuisiniers. Vos papilles n'en reviendront pas. Pensez à eux également pour élaborer vos buffets pour toutes les occasions.

Dégustez des viandes tendres et goûteuses, ainsi que des saucisses et préparations bouchères faites sur place. Pour les connaisseurs, il y a une cave de maturation.

Appréciez notre saumon fumé sur place, par nos poissonniers, son goût incomparable éveillera vos sens.

Découvrez également une large sélection de fromages au rayon traditionnel et **profitez** des conseils de notre caviste pour trouver le parfait accord.

Expérimentez une nouvelle forme de consommation éco-responsable à travers notre sélection de produits vrac.



UNE ÉQUIPE DE PROFESSIONNELS
À VOTRE SERVICE AU QUOTIDIEN.

DU LUNDI AU SAMEDI DE 8H30 À 20H
ET LE DIMANCHE DE 8H30 À 12H30

DU LUNDI AU DIMANCHE DE 8H30 À 20H
EN JUILLET & AOÛT.



leDRIVE Intermarché

drive.intermarche.com

**SERVICE
GRATUIT***

Vos courses en 1 CLIC
au même prix que dans votre magasin*



Location de véhicules*



Station service 24h/24



Photos d'identité



Photocopies



Livraison à domicile*

S.A.S RÉGIE ETB ANAIS - RCS 301 161 170. S.A.S. au capital de 48 000 €. Sous réserve d'enseignes typographiques. Prépresse : Hémisphères & Cie. 2017

* Modalités disponibles en magasin.

La Flotte, figure de proue de la pêche rétaise

Traditionnellement tournée vers le commerce international, beaucoup plus lucratif, l'île de Ré a néanmoins connu son âge d'or de la pêche dans la seconde moitié du XIX^{ème} siècle. Une embellie qui n'aura duré que quelques décennies...

[Texte : Mathieu Delagarde Photos : Collection Patrick Chevrier]



Le port de La Flotte symbolise l'âge d'or de la pêche sur l'île de Ré. Son encan, ici au second plan, ferme ses portes dès 1953 pour être remplacé par un office de tourisme.

Contrairement aux îles du Ponant (Yeu, Groix, Sein etc), les Rétais n'ont jamais armé de grandes flottilles de pêche en haute mer. Ce sont des Bretons, et surtout des Vendéens qui, travaillant sur les zones de pêche entourant Ré, ont fini par s'établir dans les ports rétais, principalement à La Flotte. « Néanmoins, ces sociétés de pêcheurs ne sont pas demeurées assez longtemps pour que se crée une véritable identité maritime rétaise, explique Benoît Poitevin¹. A Ré,

le rural prend le pas sur le maritime ». En fait, la réalité est un peu plus complexe. Depuis longtemps, l'île de Ré est tournée vers le grand large, mais davantage pour le commerce international que pour la pêche, même si le petit cabotage dans les pertuis est une pratique courante. « Le commerce était bien plus rémunérateur et le port de Saint-Martin² fut un grand port international, assurant le trafic du sel, du vin et des eaux de vie vers les ports de la Baltique. Entre le XVII^{ème} et XVIII^{ème} siècle, cela représentait cinq fois le trafic du port

de La Rochelle », rappelle l'historien local Jacques Boucard.

Beaucoup moins orienté sur le commerce du sel, « l'or blanc » du nord de l'île, le village de la Flotte se développe autour de la pêche. Au milieu des années 1830, la pêche en mer occupe une cinquantaine d'embarcations dans l'île de Ré et environ 230 hommes, soit 1,34% de la population. Il s'agit avant tout d'une pêche côtière qui s'exerce sur des bateaux de faible tonnage.

» suite page 33

L'ATELIER DU MARAIS

menuiserie charpente agencement

CHARPENTE • MENUISERIE • ESCALIER
CUISINE • DRESSING AGENCEMENT
MOBILIER • TERRASSE • OSSATURES BOIS...



ZA. 30 route de la Prée 17590 ARS-EN-RÉ 05 46 29 46 51 www.latelierdumarais-iledere.com

Haro sur les écluses

Chose peu connue, la pêche sur l'île de Ré va « bénéficier » de la volonté de l'Etat de faire disparaître les écluses à poissons, ces pêcheries de bord de mer qui offrent des ressources non négligeables aux Rétais. L'administration considère les écluses, dès le XVIII^{ème} siècle, comme un obstacle à la liberté de navigation, provoquant de nombreux naufrages. Le débat ressurgit régulièrement, mais l'entrée en fonction, en 1851, du ministre de la Marine Jean Etienne Théodore Ducos, marque le début de la destruction de ces constructions en pierre, mais pour des raisons beaucoup moins avouables. « *Comme la population maritime mange du poisson, il se dit que la destruction des pêcheries va créer une demande et que les Rétais achèteront le poisson à des marins-pêcheurs. Cela entraînera donc l'accroissement des flottes de pêche, mais surtout du nombre de personnel naval dont la marine de guerre a grandement besoin* », explique Jacques Boucard. De 1853 à 1866, l'administration fait abattre la moitié des 126 écluses de l'île, des centaines d'habitants se retrouvant brutalement privés d'une partie de leur « garde-manger » !

Les flottilles de pêche se développent peu à peu, et l'arrivée du chemin de fer dans la région, avec l'ouverture de la gare de La Rochelle en 1857, va alors offrir de nouveaux débouchés aux Rétais, qui peuvent alimenter directement le marché parisien avec leur poisson. En 1860, on compte 107 bateaux armés pour la pêche sur l'île, puis 149 navires en 1866, dont les deux tiers rattachés au port de La Flotte. Sur les 506

marins-pêcheurs recensés cette même année par l'administration, 366 sont inscrits à La Flotte, soit l'équivalent de 15% de la population municipale³ (même si tous ne résident pas sur place à l'année). En 1868, l'île de Ré enregistre 985 pêcheurs, ce qui équivaut à 6% de la population insulaire. La pêche connaît son véritable âge d'or dans les années 1870 à 1890, où la flotte rétaise devient l'une des plus importantes du département. L'île de Ré passe ainsi la barre symbolique des 300 navires en 1878, avec des bateaux de plus en plus gros. Dans les années 1880, le nombre de bateaux se réduit mais leur tonnage moyen continue d'augmenter, « *ce qui laisse à penser que c'est avant tout la pêche côtière qui réduit son activité, contrairement à la pêche hauturière qui se maintient* »⁴.

Concurrence rochelaise

A la fin du XIX^{ème} siècle, cette activité économique tend à stagner, avant d'initier un lent et irrémédiable déclin dès le début du siècle suivant. « *Faute d'investissements, faute de volonté également, la pêche rétaise manque le virage de la modernisation pour demeurer traditionnelle dans son organisation et ses moyens techniques* », explique l'historien Mickaël Augeron⁵. Cet essor de la pêche sur l'île de Ré aura donc été de courte durée en raison, notamment, de la concurrence des chaluts à vapeur armés par les puissants industriels rochelais. La construction du port de La Pallice en 1890 fait que de nombreux bateaux préfèrent débarquer le poisson sur le continent, même si le village de La Flotte se dote en 1911 d'un encan, qui permet de commerciali-

ser le poisson sur place. « *Au moment où l'encan ouvre ses portes, la pêche est déjà en train de disparaître* », confie Jacques Boucard. La crise éclate au grand jour après la Première Guerre mondiale avec la mort de nombreux marins sur le front, la raréfaction des ressources halieutiques et la concurrence des grands ports continentaux comme La Rochelle.

A la fin des années 1920, la pêche hauturière n'est presque plus présente sur l'île. Ce qui reste de la flotte se consacre essentiellement à la pêche côtière, dans les pertuis. Pour l'historienne Céline Barthon, cela montre le peu d'intérêt des Rétais, surnommés les « *paysans de la mer* », pour les métiers de la pêche au large⁶. « *ARé (...) la pêche se conçoit toujours comme une activité de subsistance, réalisée à proximité de l'île et si possible à pied sur les platiers et dans les écluses !* » Le déclin de la pêche semble inéluctable : beaucoup de marins prennent leur retraite (sans successeur) ou quittent l'île de Ré, pendant que d'autres se reconvertisent dans l'ostréiculture, nouvelle activité importante et plus lucrative. Un certain nombre de bateaux de pêche flottais se reconvertisent même dans le transport des huîtres ! L'encan de La Flotte ferme définitivement ses portes en 1953, seulement quatre décennies après son ouverture, et le bâtiment accueille le premier office de tourisme de la commune. Comme le symbole d'une île qui mise désormais sur le tourisme.

Dans le port de La Flotte, les bateaux de plaisance remplacent peu à peu, dès les années 80, les derniers navires de pêche. Le « *Jemapa* », vendu en 2022, aura été le dernier témoin de l'histoire de la pêche à La Flotte, et l'un des derniers sur l'île de Ré, qui ne compte, aujourd'hui, plus qu'un seul bateau de pêche : le « *Jason II* », rattaché au port d'Ars-en-Ré. ■

1 - Dans l'ouvrage « *Ré, d'île en presqu'île* ». Editions UPCP/Geste Paysanne.

2 - Il faut d'ailleurs parler de « *rade* » de Saint-Martin, car les bateaux ont un tonnage tellement important que la plupart des marchandises sont débarquées au large du port, par de petites embarcations.

3 - Histoire de l'île de Ré, des origines à nos jours. Mickaël Augeron, Jacques Boucard et Pascal Even. Le Croît Vif. 2016.

4 - Histoire de l'île de Ré, des origines à nos jours. Mickaël Augeron, Jacques Boucard et Pascal Even. Le Croît Vif. 2016.

5 - Idem précédent.

6 - L'île de Ré, histoire et géographie contemporaine. Céline Barthon. Editions Palantines. 2005.

LA CATASTROPHE MARITIME DE 1867

Et si le développement de la pêche sur l'île de Ré avait été entravé par un traumatisme collectif ? Au moment où la pêche en haute mer connaît son âge d'or sur l'île, une terrible catastrophe frappe la population insulaire en plein été, le 25 juillet 1867. Lors d'une tempête que des chroniqueurs de l'époque qualifient « d'effrayante », sept chaloupes de La Flotte coulent au large du plateau de Rochebonne ! Ce drame, qui coûte la vie à 25 marins, a profondément marqué la mémoire collective des Rétais, et particulièrement des Flottais.

L'historien Jacques Boucard précise que le drame a un tel retentissement dans l'Hexagone que le ministre de la Marine envoie son aide de camp pour le représenter lors de la cérémonie funèbre. « Frappant de plein fouet une communauté s'orientant vers le développement de la pêche en haute mer, cette catastrophe plonge littéralement le village dans une sorte de léthargie et de hantise de l'océan »¹. Certains ont même dit que ce naufrage fut un tel traumatisme qu'à partir de cette date les thoniers flottais se sont reconvertis et les bâtiments à voile n'ont plus pêché que dans les pertuis, moins dangereux.

1 - Histoire de l'île de Ré, des origines à nos jours. Mickaël Augeron, Jacques Boucard et Pascal Even. Le Croît Vif. 2016.

Quand un train traversait l'île de Ré

Bien avant le pont, bien avant les pistes cyclables et alors que l'automobile n'en était qu'à ses balbutiements, l'île de Ré était parcourue par une voie de chemin de fer et par un petit train servant à transporter marchandises et passagers.

[Texte et photos : Yann Werdefroy]



Sur cette carte postale ancienne, le train circule sur le quai du port de Saint-Martin-de-Ré.

Nous sommes en juillet 1898. Félix Faure est président de la République et l'île de Ré a reçu sa visite un an auparavant. Au début de cette même année, le fameux texte « J'accuse » d'Emile Zola a été publié dans le journal L'Aurore pour prendre la défense du capitaine Dreyfus. Ce dernier sera d'ailleurs emprisonné à Saint-Martin-de-Ré.

A Paris, les travaux de la première ligne de métro ne débiteront qu'en octobre. Mais dans l'île de Ré, reliée au continent par un service de bateau à vapeur, un événement se prépare. Le 9 juillet 1898 a donc lieu le premier voyage du train qui relie Sablanceaux aux Portes-en-Ré. Un voyage de 36 km réalisé en un peu plus de deux heures.

Premier voyage en juillet 1898

Exploité par la Compagnie des chemins de fer économiques des Charentes, la ligne part de l'embarcadere de Sablanceaux puis traverse Rivedoux, Sainte-Marie, La Noue avant de bifurquer vers La Flotte puis Saint-Martin, le Morinand, Le Bois, La Couarde. Le train s'arrêtait également au Feneau (à l'extérieur du village de Loix) puis au Martray, passait sur le port d'Ars, à Saint-Clément, au Gillieux puis à la Conche avant d'atteindre Les Portes.

Le propriétaire d'un hôtel situé au phare des Baleines fit même construire à ses frais un prolongement de la ligne de train pour que ses clients puissent arriver à l'hôtel.

Il reste aujourd'hui quelques vestiges de ce tortillard. A Sainte-Marie-de-Ré, la rue de la Gare mène à l'emplacement de l'ancien arrêt du train, situé à l'emplacement de la caserne de pompiers.

Des vestiges encore visibles

Le train desservait le port de Saint-Martin-de-Ré où il subsiste un petit tronçon de rails, conservé dans les pavés à l'angle du quai Georges Clemenceau et de l'avenue Bouthillier. Toutes les autres voies ont été démontées.

Sur le port d'Ars-en-Ré, l'atelier du peintre Philippe Deschamps est l'ancienne gare du train (il en existait une sur le port de

Saint-Martin mais elle a été détruite). Enfin, aux Portes-en-Ré, l'actuel bâtiment des pompiers était le dépôt qui abritait les locomotives, tandis que le petit édifice blanc situé en face servait de minuscule gare. Mais s'il reste si peu de traces et de vestiges de ce tortillard, c'est qu'il n'a été en service que jusqu'en 1935. Car dès les années 1920, le réseau routier qui s'améliore permet aux autobus d'aller plus vite que le train de l'île de Ré. En 1930, l'entretien des rails devient difficile, certains arrêts sont supprimés. En 1932, le train n'effectue plus qu'un seul aller-retour par jour entre Rivedoux-Plage et Les Portes-en-Ré. En 1935, le transport des marchandises est presque supprimé, le train ne servant plus qu'à transporter le sel. L'ensablement régulier des voies ainsi que de nombreux incidents ou déraillements auront raison du tortillard.

Le train rétais s'est arrêté en 1935

Les voies encore en service serviront à nouveau durant la Seconde Guerre mondiale pour acheminer le matériel nécessaire à la construction des blockhaus allemands du Mur de l'Atlantique. Puis après-guerre, un éphémère autorail circulera sur les voies jusqu'en 1947. Le train de l'île de Ré a connu un beau succès à ses débuts et a rendu de grands services aux Rétais en permettant de transporter les marchandises, le sel, le vin, le charbon ou le bois, ainsi que des passagers, insulaires ou visiteurs. Mais il a vite été dépassé par la concurrence routière et a été rattrapé par le trop grand nombre de déraillements. ■



Le bâtiment sur la droite était la gare d'Ars-en-Ré, le train passait alors sur le port. Aujourd'hui, le bâtiment abrite l'atelier du peintre Philippe Deschamps.



Parmi les vestiges du train, ce court tronçon de rails a été conservé sur le port de Saint-Martin-de-Ré. Le convoi passait sur les quais, ce qui permettait de transborder le chargement des bateaux.



Lors d'une exposition au Musée du Platin de La Flotte en 2017, des maquettes permettaient de visualiser le réseau du train. Elles ont été réalisées par Patrick Deludin.



UNE ENTREPRISE RÉTAISE ♥

Fondée par des amoureuses de l'île, Enjoy Île de Ré est née de l'inspiration à partager la magie de ce lieu unique.



RÉALISÉ AVEC AMOUR ♥

Nous vous offrons une gamme de produits sélectionnés avec soin, allant des articles de mode inspirés par le style de vie décontracté de l'île, aux produits artisanaux mettant en valeur le savoir-faire français.

Chaque pièce raconte une histoire. Notre passion pour cet endroit enchanteur, riche en histoire et en beauté naturelle, se reflète dans chacun de nos produits soigneusement conçus.

Nous croyons en la force des liens familiaux et en la valeur de partager des moments précieux ensemble. Enjoy Île de Ré est née de cette conviction profonde, de l'envie de transmettre cette passion à travers nos produits.

enjoy.
ÎLE DE RÉ

Depuis des générations, notre famille a tissé des liens indétectibles avec l'île de Ré. Chaque coin de rue, chaque plage et chaque sentier nous rappellent les souvenirs chéris de notre enfance, les rires partagés en famille et les instants de bonheur simples qui ont forgé notre attachement à cet endroit exceptionnel.

enjoy.iledere www.enjoy-iledere.shop 06 75 16 36 57



L'ABUS D'ALCOOL EST DANGEREUX POUR LA SANTÉ, CONSOMMEZ AVEC MODÉRATION



La Fiancée du Pirate



SUR LE PORT DE LA FLOTTE

GALETTES
VIANDES À LA PLANCHA
HÛÎTRES ET MOULES
GLACES ARTISANALES

05 46 09 52 46



Le Phare des Baleines fête ses 170 ans

Emblématiques de l'histoire de l'éclairage des côtes de France, classées Monuments historiques, les deux tours des Baleines, érigées en 1682 et 1854, à la pointe Nord-Ouest de l'île de Ré, figurent parmi les trois sites les plus fréquentés de Charente-Maritime et sont les phares les plus visités en France.

[Texte : Nathalie Vauchez - Source « Chasse-Marée » - Photos : Victor Sellier, Yann Werdefroy]

© Victor Sellier



Sur ce parc vert de deux hectares les deux tours des Baleines, érigées en 1682 et 1854 à la pointe nord-ouest de l'île de Ré, sont classées Monuments historiques.

QUELQUES INFOS

- Nom : *Phare des Baleines*
- Hauteur : **60 mètres - 257 marches**
- Diamètre : **18 mètres**
- Coordonnées : **46° 14,712' N 01° 33,588 W**
- Construction : **dès 1849**
- Allumage : **1854**
- Portée (milles marins) : **27 milles (environ 50 kms)**

Il est vrai que sur ce parc vert de deux hectares plusieurs monuments, parfaitement restaurés en entretenus, jalonnent le parcours de visite. Jouxant l'ancienne tour à feu de Vauban, sa maisonnette, qui abritait le combustible, est devenue musée où l'on peut découvrir l'histoire du balisage maritime et des dispositifs d'éclairage, ainsi que des objets anciens. Puis le phare actuel, dont le fût octogonal culmine à 57,10 mètres de hauteur, émerge d'un corps de bâtiment où logeaient dans le temps les gar-

diens. Graver l'escalier en hélice de deux cent cinquante-sept marches menant au sommet de la tour suppose une bonne forme physique. C'est sans doute pour cela que parmi le un million cent mille visiteurs qui fréquentent chaque année le site, « seulement » deux cent vingt mille d'entre eux entreprennent l'ascension ! Ils en sont vite récompensés : depuis les fenêtres ponctuant l'ascension s'offre une vue époustouflante, sur l'océan et

» suite page 38

l'ancienne tour et sur toute l'île. Tout en haut, depuis la galerie, la vue panoramique sur la Conche des Baleines, le phare des Baleineux et les paysages rétais est exceptionnelle. Après une descente plus légère, le visiteur peut découvrir les salles d'exposition et la boutique.

La tour des Baleines

La vieille tour des Baleines a été construite à la suite de la décision prise en 1664 de créer un port militaire à Rochefort. Pour sécuriser les atterrages où sera basée la flotte de Louis XIV, deux tours à feu sont érigées sur les îles de Ré et d'Oléron, qui encadrent le pertuis d'Antioche, menant à l'estuaire de La Gironde. Celui-ci est très dangereux, bancs et plateaux rocheux ayant causé bien des naufrages. Construite en calcaire de Saint-Savinien, culminant à 29 mètres, la tour des Baleines est achevée en 1682, trois ans avant celle de Chassiron. Elle expérimentera plusieurs sortes et techniques d'éclairage, du simple feu de bois au charbon de terre, puis des lampes à huile associées aux réflecteurs qui deviendront paraboliques, avant l'installation d'une lanterne lenticulaire. Mais pour profiter pleinement de la portée de ce dernier éclairage inventé par Augustin Fresnel, la tour devait être exhauscée, sa portée géographique étant alors insuffisante. Trop fragile pour être surélevée, la tour Vauban est alors abandonnée au profit d'un phare deux fois plus haut.

VISITES

Le Domaine du Phare des Baleines accueille 1,1 million de visiteurs par an, dont 220 000 gravissent les 257 marches. En effet, le site propose différentes visites :

- **Le Grand Phare, haut de 60 mètres et construit en 1854, l'ascension de ses 257 marches offre un panorama exceptionnel sur l'île de Ré et l'océan.**
- **Le Musée du Phare qui raconte l'histoire des grands phares et rassemble de nombreux objets historiques, ainsi que La Tour Vauban haute de 30 mètres et construite en 1682, qui offre une vue à 360° sur l'ensemble du domaine.**
- **Le Parc des Baleines qui entoure le domaine, un espace naturel préservé pour une promenade relaxante avant ou après l'ascension du Grand Phare !**

@ pharedesbaleines.com

Phare en mer ou à terre ? Les deux mon capitaine !

En 1825 Paul-Edouard de Rossel et Augustin Fresnel font adopter un programme cohérent d'éclairage de l'ensemble des côtes de France. Pour l'île de Ré, les ingénieurs hésitent entre ériger un phare en mer, sur l'écueil du Haut-Banc-du-Nord, ou sur terre à proximité de la tour. Eclairer l'extrémité de ce haut fond rocheux prolongeant la pointe Nord-Ouest de l'île serait sécurisant mais une telle construction en mer à trois kilomètres de l'île relève encore de l'exploit.

En 1846 on opte pour un phare du premier ordre à proximité de la tour et pour un phare du troisième ordre sur le Haut-Banc du Nord encore appelé Baleineux. Tous les deux seront inaugurés le 15 janvier 1854. Haut de 29,50 mètres, le phare des Baleineux sera habité pendant quarante ans, avant que n'y soit installé un feu permanent, le 15 octobre 1894, en faisant le premier phare en mer automatisé.

Les travaux du phare des Baleines débutent en 1849. Dans des écrits de l'architecte du phare des Baleines, Léonce Reynaud, il est précisé que « *les socles, les encadrements, les cordons, les balustrades et les marches d'escalier ont été exécutés en granit bleu de Kersanton...* », le reste du phare étant fait en pierre calcaire de Crazannes et de Saint-Savinien. D'abord équipé d'une optique lenticulaire alimentée par des lampes à pétrole, avant d'être électrifiée en 1882, le phare sera raccordé au réseau électrique en 1941.

Qualifié de « paradis » par opposition à l'« enfer » des phares en mer, le pied du phare des Baleines a abrité dans ses logements jusqu'à sept gardiens, nombre qui ira en diminuant. En 2001, quand Marc Rayneau, le dernier d'entre eux, prend sa retraite, le phare est déjà automatisé depuis quelques années.

Comment faire visiter ce monument ?

Une question se pose alors, comment faire visiter ce monument qui exerce déjà une très forte attractivité. Sa gestion fut, dans un premier temps, confiée à la mairie de Saint-Clément des Baleines pour deux ans, afin d'avoir une bonne vision de la fréquentation du site. Puis l'Etat - le service des Phares de La Rochelle - opte pour une délégation de service public, pour la première fois. Lancé fin 1999, l'appel d'offres est contraignant, son cahier des charges prévoit la restauration et l'entretien des bâtiments, la création d'un musée et d'une boutique, un accès permanent et un prix d'entrée très raisonnable. La société Patrimoine & Océan, créée par trois Rochelais/Rétais : Olivier Lebossé, Philippe Courcaud et Jean-Marie Chauvet d'Arcizas, remporte l'appel d'offres et gèrera durant vingt-deux ans le site, y injectant 2,5 millions d'euros pour la rénovation de la tour Vauban, l'aménagement des jardins, la restauration de la lanterne, notamment.

© Yann Werdéroy



L'année d'inauguration du nouveau phare figure au pied de son escalier en hélice. Gravier les 257 marches menant au sommet de la tour du phare suppose une bonne forme physique !

HISTOIRE & PATRIMOINE

Après les élections de 2021, la nouvelle équipe du Département de Charente-Maritime est intéressée par la gestion du phare et cherche un partenaire privé en délégation. Motivé pour continuer l'aventure, Philippe Courcaud crée Horizon Marine. Le groupement Conseil départemental & Horizon Marine remporte l'appel d'offres qui prévoit cinq millions d'euros de travaux, à financer par les recettes des visites et ventes à la boutique, la société devient le nouveau délégataire pour quinze ans, Alexis Courcaud en est le directeur. « Notre objectif n'est pas aujourd'hui d'attirer beaucoup plus de monde sur ce site classé, qui emploie sept salariés à l'année et dix-sept en saison, nous accompagnons les visiteurs avant et après la montée au sommet du phare. Nous participons au comité de pilotage de la pointe des Baleines, où est représentée la Commune de Saint-Clément au côté du Département et de l'Etat, la Commune est très impliquée notamment sur tout ce qui concerne les abords du phare, sur les sujets du stationnement, la circulation, etc. nous travaillons très bien avec elle. » expliquent de concert le père et le fils.

Une nouvelle ère s'est ouverte, dans la continuité de ces vingt-deux dernières années. ■



L'optique lenticulaire des Baleines, inventée par Fresnel en 1822, permet d'augmenter la portée lumineuse du phare. C'est pour optimiser ses performances qu'a été bâtie la nouvelle tour, deux fois plus haute que la précédente, dont la portée géographique était insuffisante.

POURQUOI CE NOM «DES BALEINES» ?

La Tour des Baleines devrait son nom à une baleine de près de dix-huit mètres de long qui s'échoua, vers la fin du XVI^e siècle, sur la côte sauvage, au nord de l'île et qui aurait enrichi les habitants de la paroisse d'Ars-en-Ré.

Mais de tout temps, les cétacés ont été signalés le long des côtes rétaises, suivant sans doute le Gulf Stream pour remonter vers le Nord. Certaines se laissaient surprendre par la grande marée et mouraient sur le banc rocheux de cette pointe de l'île, où la mer est très agitée.

Dès 1373, le lieu-dit « Les Baleines » est mentionné dans l'île de Ré sur la carte de Pizigani.

© Victor Sellier

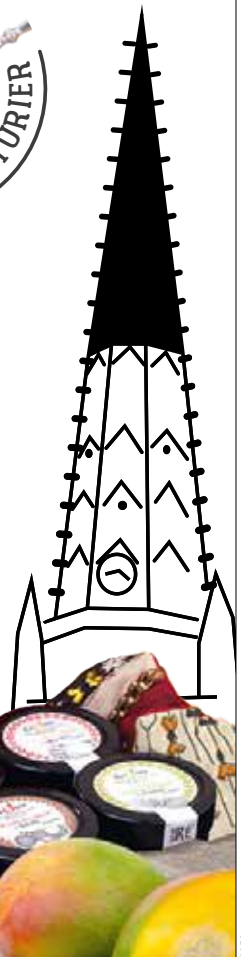


Au premier plan, jouxtant l'ancienne tour à feu de Vauban de 29 mètres de hauteur, sa maisonnette, qui abritait le combustible, est devenue musée. En arrière-plan le Phare des Baleines culmine à 57,10 mètres

© Yann Werdeffroy

Tel. 05 46 27 15 56 - RCS La Rochelle 531 452 852 - Crédit photos : DR

ÎLE DE RÉ® Les Confitures du Clocher®



Naturellement Sublime

CONFITURES ■ CONFITS ■ PÂTES DE FRUITS ■ GELÉES

1 Chemin des Palissiat - 17590 Ars-en-Ré
Tél. 05 46 29 41 35 - contact@les-confitures-du-clocher.com

www.lesconfituresduclocher.com



2356

RÉSERVATION

- ☎ 05 46 09 03 30
- ✉ info@baleinebleue.com
- 📍 RestaurantLaBaleineBleue
- 📱 La Baleine Bleue
- 🌐 www.baleinebleue.com



L'ABUS D'ALCOOL EST DANGEREUX POUR LA SANTÉ, CONSOMMEZ AVEC MODÉRATION

2372

TERROIR

42 | L'HISTOIRE RÉTAISE
À TRAVERS SA GASTRONOMIE

44 | LA POMME DE TERRE PRIMEUR AOP

45 | LES VIGNERONS UNIRÉ



L'histoire rétaise à travers sa gastronomie

Les livres de cuisine de Daniel Massé ont toujours été plus que de simples livres de recettes. Ils s'inspirent des produits du terroir, nous parlent des hommes qui les font pousser, de tradition familiale et bien sûr de saveurs.

Pour son troisième ouvrage, et à l'occasion des 150 ans de Saint-Clément, Daniel Massé nous fait découvrir l'histoire culinaire de chaque village de l'île.

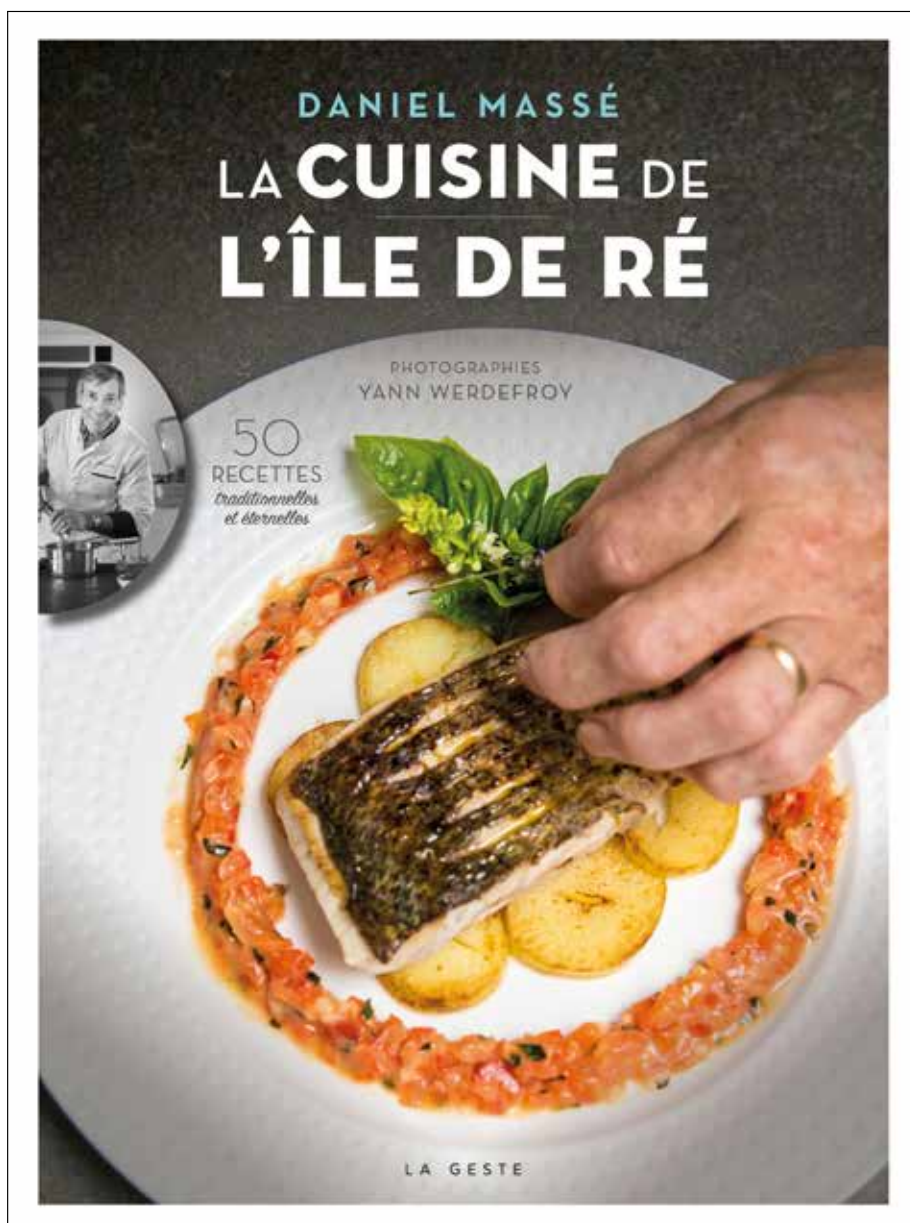
[Texte : Catherine Bréjat Photos : Yann Werdefroy]

En fait, Daniel Massé n'aurait pas envisagé d'éditer un troisième ouvrage si la célébration du 150^e anniversaire de Saint-Clément des Baleines ne lui avait donné envie de revisiter les vieilles recettes d'antan liées à ce que le terroir produisait et à ce que la mer offrait.

Il tenait à la véracité historique des recettes et il a travaillé avec Jacques Boucard pour plus de certitude dans ce domaine. Par ailleurs, il souhaitait que les clichés accompagnant les recettes donnent envie de les déguster. C'est chose faite avec les photos de Yann Werdefroy, plus suggestives les unes que les autres. Au final, un très bel ouvrage, original dans sa manière de raconter l'île, mettant en valeur les spécificités culinaires.



Salade d'araignée de mer.



TERROIR

Cinquante recettes locales

L'ouvrage propose cinquante recettes, toutes accompagnées d'un mot du chef et basées sur les produits faisant la renommée du village sur le plan culinaire. Ainsi, la seiche a toujours été très présente à Ars-en-Ré et dans le nord de l'île. Les homards également et en particulier à Saint-Clément des Baleines où Daniel Massé, jeune homme, adorait aller les pêcher en compagnie de ses amis. Aux Portes, on cuisinait le tremble. Julie Andrieu, la créatrice de l'émission de télévision « Les Carnets de Julie » était d'ailleurs venue au Chat Botté avec tout son staff pour que Daniel lui explique sa recette du foie de tremble.

A La Flotte régnait le bar qui inspira des recettes mémorables à Daniel et au Bois-Plage, le mulot. La délicate Saint-Jacques se dégustait à Saint-Martin et alentours et la sole tout aussi fine à La Couarde. Côté coquillages, on se régalaient de palourdes à Loix et les huîtres occupaient le bassin ostréicole de Rivedoux, qui leur donne un goût particulier, différent des mollusques que l'on rencontre le long du



Dorade grise aux herbes du pays.

littoral. Quant à Sainte-Marie et La Noue on y pêchait des crevettes roses.

Les recettes ne sont pas sophistiquées, elles représentent la manière de cuisiner de l'époque et restent assez simples à réaliser. Elles s'accompagnent de légumes



Omelette aux argouanes.

que l'on n'utilise plus guère comme ces délicieux poireaux sauvages ou bien encore d'un autre légume oublié, le salsifis.

D'autres plats traditionnels figurent dans le livre comme « la galette de pays » que l'on servait, agrémentée d'angélique aux repas de baptême et de communion, ou bien ces « merveilles de mardi gras » et la poule au pot que l'on attendait avec impatience lors de Carnaval.

Olga et Daniel Massé ont chiné, pour présenter ces recettes, d'anciennes assiettes et de la vaisselle vintage avec lesquelles dresser de belles tables qui nous replongent dans l'univers de nos aïeux. Et pour que la transmission soit totale, le quatrième ouvrage de Daniel sera un livre de cuisine pour enfants ! ■

LA CUISINE DE L'ÎLE DE RÉ DE DANIEL MASSÉ

Photographies
Yann Werdefroy

184 pages

Prix de vente public 30€

Parution en mai 2024



Palourdes farcies.



Plie dorée à la persillade.



LA PRIMEUR RÉTAISE AOP, STAR DE VOS REPAS

Une chair délicate au goût raffiné très spécifique, un territoire balayé par les embruns et à l'exceptionnel ensoleillement, un climat doux et une appellation AOP, tels sont les atouts de la pomme de terre rétaise.

[Texte et photos : Uniré - Outdoo - Yoshi]

L'histoire de cette pomme de terre, bénéficiant d'une appellation protégée depuis 1998, la première décernée à une pomme de terre, est aussi une histoire d'hommes, celle de quinze producteurs passionnés, travaillant près de cent hectares en rotation sur les neuf cents hectares délimités en AOP, pour produire selon les années entre 1500 à 2000 tonnes du précieux tubercule.

AOP ET RESPECTUEUSE DE L'ENVIRONNEMENT

Aujourd'hui, dix maraîchers sont labellisés Haute Valeur Environnementale niveau 3 (HVE 3) et ils le seront tous en 2025.

Après quelques années d'interruption, le samedi 4 mai, les RÉgalades reviennent pour célébrer durant toute une journée

l'arrivée de la pomme de terre primeur avec des surprises gourmandes et des balades en vélo à la découverte des producteurs.

Son goût inimitable sera alors régulièrement contrôlé par un jury de dégustation officiel et encadré par l'Institut national des appellations d'origine et de qualité.

ALCMARIA ET CHARLOTTE, DEUX VARIÉTÉS PRÉCOCES

Pour conserver leur caractère de primeur, les pommes de terre seront récoltées avant le 31 juillet et concernent cette année deux variétés précoces. La première Alcmaria arrive sur les marchés dès la mi-avril. Sa chair est fondante et elle est

exquise à la vapeur tant elle est goûteuse.

La Charlotte est présente au mois de juin. Une chair jaune et ferme lui permet d'être cuisinée de façons variées et elles conviennent parfaitement pour des cuissons au four ou à la poêle. Très fragile, la belle doit être conservée à l'abri de la lumière pour conserver ses qualités gustatives. Les experts lui trouvent de douces senteurs de légumes printaniers, de beurre, de fruits secs, avec des notes sucrées, parfois salées et une extraordinaire texture fondante. De plus, elle est riche en glucides, minéraux et vitamines.

Il n'est donc pas étonnant que les grands Chefs créent des recettes originales pour ce produit emblématique que l'on retrouve sur toutes les tables gastronomiques de la région et même de Paris.



> LES MARAÎCHERS
DE L'ÎLE DE RÉ - SCA UNIRÉ

Route de Sainte-Marie
17580 Le Bois-Plage-en-Ré
05 46 09 71 61

www.ilederepommedeterre.com



LES VIGNERONS UNIRÉ : SAVEURS LOCALES ET PAYSAGES PRÉSERVÉS

De la vigne à la bouteille, les vins rétais sont élaborés dans le respect de l'environnement. Les Vignerons de l'île de Ré vous accueillent dans leur cellier entièrement dédié aux vins, Pineaux et Cognacs de l'île de Ré.

[Texte et photos : Uniré - Outdoo - Yoshi]

La vigne fait partie de l'histoire de l'île de Ré, elle date de l'arrivée des moines cisterciens. Si avec le phylloxéra, les Rétais se tournent vers de nouvelles activités maraichères, notamment la pomme de terre, ils n'en oublient pas pour autant de replanter de la vigne. Au début des années 80, une partie du vignoble fut développée en vins de pays Charentais, avec plantation de différents cépages qualitatifs : Chardonnay, Sauvignon, Merlot & Cabernet. Les Vignerons de l'île de Ré cultivent 520 ha, dont la moitié plantée en Ugni blanc pour le Cognac et le Pineau des Charentes. La coopérative s'est lancée dans une réflexion sur ses méthodes agricoles dès le début des années 2000.



DES VINS ÉLABORÉS DANS LE RESPECT DE L'ENVIRONNEMENT RÉTAIS

De la vigne à la bouteille, tous les vins sont élaborés dans le respect de l'environnement, afin de préserver la biodiversité et le caractère de nos terroirs. L'ensemble du vignoble rétais est nettement moins traité depuis de nombreuses années maintenant (2010) grâce à la méthode dite de la « confusion sexuelle » sur laquelle les Vignerons de l'île de Ré furent précurseurs. Souhaitant aller au-delà, plusieurs vigneron ont engagé leur exploitation dans une conversion bio partielle ou totale. Et tous les vignerons adhérents se sont progressivement engagés dans une démarche Haute Valeur Environnementale 3, accompagnés par la cave coopérative, qui vise la labellisation HVE 3 pour 2025.

L'AZURÉ, LE PREMIER VIN BIOLOGIQUE CERTIFIÉ AB DE L'ÎLE DE RÉ

Les Vignerons de l'île de Ré ont lancé il y a huit ans leur première cuvée rosée issue de vignobles inscrits dans un processus de conversion vers l'agriculture biologique. Aujourd'hui la gamme « L'Azuré » est certifiée biologique depuis 2019 pour son vin rosé, 2020 pour son vin rouge et 2021 pour le blanc.

La coopérative produit bien sûr ses fameux Pineaux des Charentes rouge et blanc sous la marque Ilrhéa. Uniré est la seule entreprise du littoral rochelais à produire du Cognac de A à Z, du raisin à la bouteille, qu'elle commercialise sous le nom de Cognac Isle de Ré, un Cognac permettant de découvrir les VS, VSOP et XO à des prix raisonnables.

DES ACTIVITÉS OENOTOURISTIQUES

Avec l'ouverture de leur nouveau cellier de 350 m², Les Vignerons de l'île de Ré ont fait le choix de promouvoir au mieux leur métier, leurs produits, leur mode de travail et l'histoire rétaise liée à la vigne depuis des siècles. Pour vraiment connaître tous les secrets de fabrication des deux spiritueux charentais que sont le Cognac et le Pineau des Charentes, une visite s'impose. Celle-ci s'oriente autour de la distillerie, des chais de vieillissement du Cognac et du Pineau des Charentes. Vous y découvrirez leurs secrets d'élaboration, avant un instant dégustation ! Une découverte du vignoble à vélo ou à cheval est aussi possible...



Pour plus de renseignements :
<https://www.vigneronsiledere.com/visites-degustations-vins-ile-de-re.html>

> LES VIGNERONS
 DE L'ÎLE DE RÉ - SCA UNIRÉ
 Route de Sainte-Marie
 17580 Le Bois-Plage-en-Ré
 Réservations : 05 46 09 23 09
 f vigneroniledere



RÉVASION
L'agence de vos voyages

Ré'Vasion, pour mieux vous faire voyager !

Toute l'année, l'équipe de Ré'Vasion dirigée par Virginie Barbe, accompagnée de Laure et Aline, est à votre entière disposition pour vous conseiller et organiser avec sérieux vos déplacements personnels et professionnels dans le monde entier. L'équipe vous accueille attentive, animée du goût de la satisfaction client. Ré'Vasion défend l'idée du voyage personnalisé et accessible à tous. Toutes les destinations proposées ont été soigneusement contrôlées avant de vous les proposer. Laissez-vous aller et contactez cette agence qui sait tisser une relation fidèle avec ses clients.



T₁ R₁ A₄ V₄ E₁ L₁
T₁ H₄ E₁
W₄ O₁ R₁ L₁ D₂

4 bis, rue Gustave Dechézeaux LA FLOTTE
05 46 09 16 20
agence@revasion.com - www.revasion.com

ART DE VIVRE

49 | MAISON DE CHARME,
LAISSER PASSER LA LUMIÈRE

54 | RÉ, TERRE DE VOILE, UN PARADIS POUR
LES SPORTS NAUTIQUES



© Yann Verdefroy

les Singulieres

DECORATION - AMENAGEMENT - ARCHITECTURE INTERIEURE



la boutique nouveau: espace outdoor

Gervasoni, Houé, Elitis, Fantini, Gravelli, Popham Design, Tensira, Tubes, Ethimo, Le Monde Sauvage, Cielo Ceramica, Gommaire, Honoré, LCDA, Mathieu Chalières, Audo, Mobler, Orac Décor, Signature, Viebiffeffe, Guadarte, Mad & Len ...

4 bis rue des Caillotières
La Croix-Michaud
17630 La Flotte-en-Ré

- instagram: @lessingulieres_iledere - Facebook: Les Singulières-ile de ré - 06 14 42 17 59 - 06 62 86 50 29 -

contact@lessingulieres.fr

www.lessingulieres.fr

Laisser passer la lumière

Au Bois-Plage-en-Ré, près de l'océan, cette grande maison de famille laisse la part belle aux perspectives et permet de vivre dedans et dehors grâce à ses grandes ouvertures. Comme une maison de vacances, habitée toute l'année.

[Texte et photos : Yann Werdefroy]

Au départ il n'y avait qu'une petite maison des années 1960, nichée au milieu d'un terrain bordé par les bois. Désormais, c'est une maison d'environ 200 m² avec cinq chambres qui accueille une famille heureuse d'y vivre. La demeure s'organise autour de trois univers : la partie à vivre et la chambre des parents, les chambres des enfants et l'extérieur composé d'un grand patio et d'un jardin avec piscine, terrasse et préau.



Un couloir tout en transparence, aux fenêtres donnant sur deux patios et d'où l'on aperçoit le fond du jardin en perspective.



Le grand espace réunissant le salon, la salle à manger et la cuisine est lumineux et donne sur la terrasse et le patio central.

» suite page 50



Les grandes baies coulissantes s'escamotent dans les murs et permettent de vivre indifféremment dedans ou dehors.



L'architecte d'intérieur Mélanie Barathon a suivi les souhaits de ses clients pour concevoir cet espace, où chacun vit à son rythme, en offrant des effets traversants pour laisser entrer la lumière. Les grandes baies permettent de circuler librement et de vivre l'espace sans contrainte, avec des perspectives partout où l'œil se pose.

Toute de noir vêtue, la cuisine se pare d'une crédence en zellige permettant un jeu de reflets.

ART DE VIVRE

L'ensemble de la construction longe une rue mais lui tourne le dos pour s'ouvrir vers le sud et le soleil, ce qui permet de ne pas entendre la circulation et de profiter de la lumière naturelle qui se faufile par les baies vitrées. Un véritable jeu de transparence se met en place dès l'entrée. Depuis le seuil on aperçoit le fond du jardin, puis un couloir vitré des deux côtés s'ouvre sur le patio principal et un autre plus petit. La grande pièce principale abrite le salon, la salle à manger et la cuisine et la lumière traverse ce vaste espace entre la terrasse et le patio.



Au bout de la terrasse, un préau tourné vers la lumière du soir permet de s'abriter en pleine journée et de profiter du soleil en demi-saison.



La piscine sert de trait d'union entre les différents univers de la maison et relie le salon d'extérieur au préau.

» suite page 52



Le grand mur lambrissé et teinté d'un vert délicat cache la porte qui mène à la chambre principale.

Dans le grand patio, un olivier s'épanouit à l'abri des murs. Partout du bois guide les pas, du parquet dans les pièces à vivre et du bois exotique sur les terrasses. Le jardin sans vis-à-vis donne sur un bois, où les pins parasols et les pins maritimes rappellent que l'océan n'est pas loin. C'est sans nul doute la terrasse qui confère à cette villa son caractère de la maison de vacances : d'un côté un salon au soleil, de l'autre un préau abrité mais ouvert vers la lumière du soir. Entre les deux, une piscine sert de trait d'union, tandis qu'un fauteuil suspendu à la branche d'un arbre donne envie de se détendre. ■



Dans le patio central qui distribue la lumière dans toute la maison, trône un olivier, à l'abri des vents.



ALLAIRE DUTEMPS

MIEUX VIVRE AVEC SON TEMPS



**PANNEAUX
PHOTOVOLTAÏQUES**



**POMPES À
CHALEUR**



**CHAUDIÈRES
À BOIS /**



**SOLAIRE
THERMIQUE**



**CHAUFFE-EAU
THERMODYNAMIQUE**

1 rue Jean Torlais
LA ROCHELLE - 05 16 85 02 64

contact@allairedutemps.fr www.allairedutemps.fr

   Allaire du temps

Ré, terre de voile un paradis pour les sports nautiques

Des spots répartis tout autour du territoire, du vent en toutes saisons, des vagues également, l'île de Ré est un endroit idéal pour pratiquer les sports nautique, en toutes saisons.

[Texte et photos : Yann Werdefroy]

Voile, surf, kitesurf, windsurf, paddle, wingfoil, les possibilités sont nombreuses, tout autant que les clubs et écoles qui permettent de découvrir ces sports de Rivedoux aux Portes. L'atout majeur d'une île comme Ré pour la pratique des sports nautiques, ce sont les différents spots qui sont praticables en fonction du sens du vent et en fonction de la houle.

Antoine Albeau, sportif français le plus titré, 26 fois champion du monde de windsurf, a grandi et vit sur l'île de Ré. Il a tiré ses premiers bords en planche à voile à La Couarde-sur-Mer. Inutile de dire qu'il connaît tous les spots sur le bout des doigts. « Ré est un bon endroit pour apprendre à naviguer, à Rivedoux ou à Sablanceaux par exemple les spots sont abrités et il y a beaucoup de sable,



© Jacques Morel

Sportif français le plus titré de l'histoire, Antoine Albeau a remporté 26 titres de champion du monde de windsurf, il aime également pratiquer le wingfoil.

L'ÉVÉNEMENT GLISSE DE L'ANNÉE : VENEZ DÉFIER ANTOINE ALBEAU !

La deuxième édition des Antoine Albeau Series aura lieu à La Couarde-sur-Mer, sur la plage du Peu Ragot. La compétition se déroulera devant l'école de voile familiale, qui porte son nom. Les 7, 8 et 9 juin, les participants auront un défi à relever : détrôner le colosse de Ré, sur ses propres terres en wingfoil et wingfoil longue distance. « J'ai toujours voulu organiser une compétition ici, explique Antoine Albeau, mais je n'avais pas le temps à cause de ma carrière. Pendant trois jours, nous attendons une centaine de compétiteurs et les gagnants remporteront de vrais prix, j'y tenais réellement car dans beaucoup de compétitions les lots sont assez symboliques. » Une compétition atypique et très attendue pour défier le multiple champion du monde de windsurf sur son propre terrain.

www.antoinealbeauseries.com



le spot du Goisil est un bassin formidable pour apprendre et la plage de La Loge aussi. Nous sommes sur une île donc on a logiquement des plages de tous les côtés, même côté nord quand la mer est haute comme au Goisil ou à Loix. Ici, il est possible de naviguer par n'importe quel secteur de vent, avec les vents dominants d'hiver comme les vents thermiques d'été. La pointe de Grignon, ou les Gouillauds sont bien orientés pour le nord-ouest des thermiques de l'été. Par secteur de sud-ouest, le vent donne sur Lizay, la pointe de Chauveau. A Rivedoux, à Sablanceaux, on voit beaucoup de kitesurfs et de wingfoils, le sud-ouest fonctionne de l'autre côté de Rivedoux. Aux Portes-en-Ré, la plage de la Loge et le banc du Bûcheron sont de très



Le kitesurf attire de nombreux adeptes sur les côtes rétaises.



Agnès et Loïc Gironnay vivent sur l'île et fréquentent régulièrement les spots rétais.

bons spots par vent de nord-ouest ou de nord-est. Quand j'étais jeune j'étais tout seul sur les spots, mais désormais la pratique est très développée. Beaucoup de Rochelais viennent souvent naviguer, car Rivedoux est tout proche. De nombreuses disciplines sont apparues ces dernières années, le kitesurf, le wingfoil que même les surfeurs peuvent pratiquer. »

Le wingfoil, petit dernier des sports nautiques

Sport apparu il y a environ cinq ans, le wingfoil ou wing, se pratique à marée haute sur divers spots de l'île de Ré. Antoine Albeau confirme l'engouement pour cette nouvelle discipline : « Aujourd'hui,

» *suite page 56*

DES SPOTS ACCESSIBLES POUR TOUS LES NIVEAUX

En windsurf, les débutants pourront se tourner vers le Goisil à La Couarde-sur-Mer à marée haute ou les plages nord ou sud de Rivedoux-Plage. Les plus confirmés apprécieront le secteur de Chauveau, quand les plus aguerris aiment les conditions hivernales quand la houle se forme le long de la côte sud de Rivedoux-Plage.

Pour débiter en surf, les bons spots se situent aux Grenettes à Sainte-Marie-de-Ré ou au Gros-Jonc au Bois-Plage-en-Ré. Le site des Gouillauds également au Bois-Plage est accessible aux surfeurs ayant un meilleur niveau. Enfin, pour celles et ceux qui ont le niveau requis, la pointe de Grignon à Ars-en-Ré ou le Lizay aux Portes-en-Ré offrent des conditions plus intenses notamment en hiver.

Les lieux idéaux pour le kitesurf sont les plages de Rivedoux nord, du Boutillon à La Couarde-sur-Mer ou du Gros-Jonc. Les kitesurfs expérimentés préférant le spot de Chauveau à Rivedoux, le Lizay et le Petit Bec au bout de l'île de Ré. Enfin le wingfoil peut se découvrir à La Couarde-sur-Mer, à Rivedoux ou au Boutillon, là où les pratiquants plus expérimentés iront volontiers au Lizay ou à Grignon quand les conditions sont plus fortes.

ART DE VIVRE

dans mon école, la demande se tourne vers le wingfoil, on donne des cours de cette discipline depuis 2019. On touche une nouvelle clientèle qui veut essayer, c'est très à la mode en ce moment. » Debout sur une planche munie d'un foil, les wingsuifeurs tiennent une aile avec une ou deux mains au-dessus d'eux. Ce sport est un hybride entre le kitesurf, la planche à voile et le surf et connaît déjà un vif succès.



Antoine Albeau, natif de l'île de Ré, est le sportif français le plus titré, 26 fois champion du monde de windsurf.

De nombreux habitants de l'île pratiquent les sports nautiques presque toute l'année. Agnès Girronnay surfe depuis plusieurs années, et a découvert le wingfoil plus récemment. Son époux Loïc a commencé le windsurf à l'âge de 12 ans, le surf quelques années plus tard et le wingfoil il y a trois ans. Tous deux se réjouissent de vivre dans une île qui leur permet d'être sur l'eau le plus souvent possible. « C'est un territoire marin propice pour la voile et les sports de glisse et c'est un endroit idéal pour apprendre. La Bretagne est un endroit parfait pour pratiquer mais la météo peut y être plus rude donc moins adaptée pour les débutants. En Méditerranée, il y a du vent mais très peu de vagues. Sur la côte basque, il y a des vagues mais pas de vent et parfois les conditions sont fortes. Alors, finalement les îles d'Oléron et de Ré ont des avantages indéniables pour pratiquer : des vagues, du vent thermique l'été. Et on passe très vite d'un spot à l'autre si les conditions changent. » ■



De nombreux clubs ou écoles permettent d'apprendre la voile et les autres sports nautiques.



Les vagues hivernales sont les plus attendues par les surfeurs locaux.

VIVRE EN RÉ

58 | LA JAVA DES BALEINES :
LIEU DE VIE INSOLITE

60 | LES MANÈGES DE L'ÎLE,
AU BONHEUR DES ENFANTS

62 | RÉ, TERRE MUSICALE

La Java des Baleines, lieu de vie insolite

Tout à la fois festive, artistique et culturelle, La Java des Baleines est aussi le premier lieu de vie intergénérationnel de l'île de Ré en été. Entre guinguette et salle de spectacle, aux abords du grand chapiteau pour profiter de la douceur estivale ou sous ses majestueuses tentures qui se ferment en cours de soirée, ce site est unique.

[Texte : Nathalie Vauchez - Photos : Yohann Labaye, Claire de La Poterie, DR]



© Yohann Labaye

Lieu festif, culturel et artistique, de jour comme de nuit, La Java des Baleines permet de vivre de belles expériences.

« **C**onçue comme une place de village réinventée, lieu de croisement et d'échanges entre tous types de publics, La Java permet de sortir de l'entre-soi et de ses réseaux habituels, elle facilite l'accès à la culture, permet au public de découvrir des formes artistiques pour lesquelles il ne se serait pas

déplacé en temps normal. Nous avons une programmation cohérente, entre musique classique, rock, électro et jazz, recevons des artistes de tous horizons ainsi que des groupes locaux, sans oublier les programmes enfants comprenant des ateliers, des spectacles et des concerts, et notre parc de jeux en bois et parcours de croquet miniature. », s'enthousiasme

Jonathan Odet, associé avec Emmanuel Journal et François Pécheux dans La Java des Baleines depuis sept saisons maintenant.

Une programmation artistique très dense, avec plus de trente spectacles ou concerts, réfléchi avec les Rétais, pour satisfaire chaque type de public,



On vient à La Java pour boire un verre, dîner, échanger et profiter d'une offre artistique très variée.

des résidences d'artistes, plusieurs festivals sur site et « hors les murs », sans oublier une programmation «jeune public», ainsi que des premières parties de soirées sous forme d'animations, permettant aux Rétais et vacanciers de vivre ensemble des expériences culturelles de qualité, La Java c'est tout cela à la fois... et bien plus.

Parfaitement ancrée sur le territoire, La Java noue une multitude de partenariats,

surtout locaux, pour offrir à chacun un espace d'expression. Elle propose ainsi des événements fédérateurs, à des prix accessibles à tous. La présence d'un bar ouvert dès la fin d'après-midi et de food trucks qualitatifs proposant des produits français et locaux, en circuits courts, où petits et grands trouvent leur bonheur, l'intégration et la démarche environnementale du site, la bonne humeur permanente et sans aucun chichi... tout ici séduit.

© Claire de La Poterie



Inventivité et créativité de toute l'équipe de La Java séduisent habitants et vacanciers, de toutes générations.

Le public ne s'y trompe pas, jeune, familial ou senior, en retour de plage (dès 18 heures) pour un apéro « ambiancé » ou un dîner « à la bonne franquette » ou en soirée (jusqu'à minuit et pour certaines soirées exceptionnelles 2 h du matin), plus de trente mille personnes de tous horizons viennent chaque été apprécier la créativité et la spontanéité d'une équipe pluridiscipli-



« Les Petites Baleines », parc de jeux d'adresse géants en bois et parcours sensoriel, divertissent enfants comme adultes.

naire qui travaille passionnément à créer de belles émotions pour ses visiteurs d'un soir... et de toujours.

« La Java est à l'image de l'île de Ré, quand on y est venu une fois on y revient forcément » aime à dire la dynamique maire de cette petite commune du nord de l'île, première fan de ce lieu insolite, iconoclaste, indéfinissable et débordant de vie ! ■

La Java des Baleines
Ouverte en juin-juillet-août 2024

Terre-plein du Moulin Rouge
Saint-Clément des Baleines

Lajavadesbaleines.fr [javabaleines](https://www.facebook.com/javabaleines)



Le manège de la famille Fricot prêt à accueillir les enfants, parc de la Barbette à Saint-Martin.

Au bonheur des enfants

Les manèges qui fleurissent dans Ré, à la belle saison, sont très prisés de la jeunesse et ajoutent incontestablement au charme des villages. Les familles qui les font tourner du début à la fin de la saison estivale sont implantées de longue date dans l'île.

[Texte : Catherine Bréjat Photos : Yann Werdefroy, Donin]

Deux grandes lignées se partagent le nord et le sud depuis des lustres. Quelques outsiders les ont rejoints au fil des années dans le cadre des fêtes foraines.

La famille Baudu, dont l'origine remonte au Moyen Age, installe ses Carrousel 1900 classiques, plus connus sous le nom de chevaux de bois, dans les villages du nord. Claudine, l'actuelle grand-mère est installée aux Portes, Tony, son fils aîné

est à La Couarde, à côté du Kiosque à musique, Pascal son frère tient celui d'Ars place de l'église et Dominique, le dernier frère, s'occupe du charmant manège de la place du marché à Loix. Charlotte, fille de Pascal, est à Saint-Clément en compagnie de son amoureux. Repeints à neuf chaque hiver, ces manèges d'antan, pleins de charme, ressortent pimpants au printemps et jouent une musique d'orgue de barbarie. Ils sont souvent accompagnés d'un stand où trouver churros, barbes

à papa, crêpes et gaufres appréciés des enfants comme des parents.

Une véritable institution : la famille Fricot

Au Sud, la famille Fricot est implantée à Saint-Martin, dans le parc de la Barbette, à côté du port, où son manège et le petit train sont devenus de véritables institutions. Jean Fricot, forain confiseur, est arrivé à Saint-Martin en 1946, et n'a plus

quitté l'île. Son petit stand de confiserie, proche du manège, s'est agrandi progressivement et deviendra Le Palais de la Gourmandise où l'on trouve les habituels crêpes, churros, beignets, mais aussi du snacking pour se restaurer tout en surveillant les enfants. Les années passant, Alain prendra la suite de son père Jean pendant que son fils Tony danse littéralement sur le manège faisant virevolter Mickey un maximum de fois avant qu'un bambin ne lui mette la main dessus. La musique, jazz, rock et blues, choisie par Tony, devenu aujourd'hui le patriarche, a toujours été excellente et reste la marque spécifique et plutôt moderne de son manège.

Manège et délire poétique

Poète doublé d'un musicien, artiste tendre que les enfants adorent, le magicien Donin anime, avec son Carrousel 1897, le marché d'Ars depuis quarante ans. Il accompagne les tours de manège en chantant les chansons qu'il compose plutôt qu'en diffusant des variétés. Ses mots font rêver les enfants et ses créations ont le même format qu'un tour de manège, pendant lequel ils essaieront d'attraper la queue du Mickey. Il répare et change sans cesse le décor de son Manège En Chanteur, le parant de couleurs vives pour mieux séduire son public.



Le manège de Donin installé en pleine nature.

Des fêtes foraines familiales

D'autres familles de forains présentes depuis moins longtemps dans l'île, comme les Grellier par exemple, qui ne sont là que depuis les années 70, proposent des tours de manège pour enfants lors des fêtes foraines qu'ils organisent chaque année. Jacques Grellier, alias Choco, accueille

une fois adultes, avec leur propre progéniture. Des liens se tissent et perdurent. Les enfants offrent des dessins aux forains qui leur ont donné tant de plaisir et de joie et les parents se sentent en confiance. Un lien que les forains ont à cœur de ne pas trahir. ■

UN FESTIVAL DE MANÈGES PAS COMME LES AUTRES

Depuis environ une quinzaine d'années, l'association Rivede-Mômes installe son festival de manèges anciens à pédales sur l'esplanade de la mer, à Rivedoux. Cette année, les enfants découvriront du 16 au 18 juillet cinq manèges à thème, parmi lesquels le manège écolo, le manège à légumes où tomates carottes et aubergines tournent joyeusement à l'abri d'une ombrelle et pour les tout-petits d'un à deux ans « Nourse » un manège qui raconte des histoires. Ce qui fait vraiment la différence de ce festival est l'animation réalisée autour de ces manèges où des codeurs inventent des histoires et jouent de la musique.

Au-delà des chansons qu'il enregistre, son dernier album Jazz Boat, conte musical, sera en vente cet été. Donin imagine des spectacles qu'il monte grâce à l'équipe rassemblée autour de lui sous forme d'une association : Les amis du Manège En Chanteur. Il en présentera deux nouveaux cet été, l'un pour la petite enfance : Jeux de bain-Bain de mer, le 23 juillet au Parc de la Barquette, à Saint-Martin, et l'autre, Super Bal, à l'intention d'un public familial, les 24 juillet et 21 août sur la scène du port de La Flotte.

les clients lors du Carrousel Park, fête foraine familiale, à Pâques et en été, à La Couarde, et fera admirer ses manèges anciens lors d'un festival spécifique du 1^{er} au 3 juillet. Au Bois-Plage, Teddy Keuater est forain et fait tourner son manège dans le cadre de la fête foraine installée face au marché. Tous voient grandir les enfants qui ayant fréquenté leurs manèges reviennent les voir,



Le petit manège de Dominique Baudu, place du marché à Loix

Ile de Ré, terre musicale

Tout au long de l'année, les amateurs de musique peuvent assister à des concerts et festivals dans les villages rétais. Cette année, un petit nouveau rejoint la programmation estivale : il y aura du rock en août au Fort La Prée.

[Texte et photos : Yann Werdefroy]

Est-ce le lieu qui inspire, la douceur du climat qui permet de créer des événements en plein air, ou la présence d'un public nombreux en été qui permet d'avoir une audience importante pour les concerts ? Sans doute un subtil mélange des trois. Tout au long de l'année, le public rétais ou de passage a rendez-vous avec le tempo et l'harmonie.

Les amateurs de musique classique sont choyés par des programmations de qualité. Depuis l'année 2010, le chef d'orchestre Marc Minkowski réunit un plateau de choix avec Ré Majeure. Le programme de l'édition 2024 n'est pas encore défini à l'heure où nous mettons sous presse, Ré Majeure cette année aura lieu fin octobre (plus d'informations prochainement sur www.re-majeure.com).



Le festival Jazz en Ré se tient fin août à Saint-Martin-de-Ré, l'année 2024 marquera sa 26^{ème} édition.

UN TOUT NOUVEAU FESTIVAL ROCK AU FORT LA PRÉE

Lieu dynamique tout autant qu'historique, le Fort La Prée propose une soirée gratuite pour la Fête de la Musique le 21 juin, sur le thème des années 1980. Une autre soirée gratuite est proposée le 17 juillet, avec un karaoké sur le thème des années 1980, la soirée se poursuivant avec un DJ.

Dans la lancée de ces soirées musicales, l'équipe du CNOSAP qui possède et gère le Fort La Prée a décidé de lancer un tout nouvel événement. Les amateurs de rock se réjouiront de la première édition du La Prée Rock Festival, les 14, 15 et 16 août au Fort de La Prée à La Flotte. Chaque jour, trois groupes se produiront sur scène, de 19h à minuit.

L'équipe du fort travaille sur cet événement depuis le mois de septembre dernier, avec l'envie de voir l'événement durer dans le temps, au-delà de cette première édition.

Au programme de cette première édition, du rock français avec des compositions originales ou des groupes qui proposeront des reprises internationales. Les musiciens seront de la région, de Dordogne ou de la région nantaise. Sur place, des food-trucks seront présents pour la restauration ainsi qu'un bar, mais aussi des stands avec des vinyls, des goodies et un tatoueur. La billetterie est ouverte chez Cultura ou en suivant le QR Code sur l'affiche (10 € par soir ou 25 € pour les trois soirées).

La musique classique à l'honneur

Parmi les festivals de musique classique, Musique en Ré fait figure de doyen et cette année marquera sa 37^{ème} édition, du 25 juillet au 8 août. Seize concerts seront au programme, dont un concert symphonique conté pour le jeune public, Le Petit Prince d'Antoine de St-Exupéry (musique de Marc-Olivier Dupin, projection de dessins originaux de Joann Sfar). Le programme prévoit de grandes œuvres comme la Symphonie n°35 de Mozart, La Mer de Debussy ou l'opéra Don Giovanni de Mozart, en plein air à Saint-Martin-de-Ré (le programme complet sera disponible sur le site www.musique-en-re.com).

Les Saisons musicales en Ré s'adressent aussi aux amateurs de musique classique, tout au long de l'année et proposent des concerts de qualité. Le programme 2024 n'a pas encore été annoncé et sera à retrouver sur le site www.ar4s.fr prochainement.

Zaho de Sagazan, tête d'affiche de Jazz au Phare

Pour sa 15^{ème} édition, le festival Jazz au Phare a visé juste en programmant Zaho de Sagazan, la révélation française 2024, auréolée de quatre Victoires de la Musique et qui se produira le 5 août. Les 6, 7 et 8 août, les têtes d'affiche au pied du phare des Baleines seront The Dire Straits Experience, groupe composé d'anciens du célèbre groupe de rock, puis Caravan Palace, groupe français de musique électronique et enfin le chanteur britannique Murray Head, auteur du célèbre album Say it ain't so. Programmation complète sur le site jazzauphare.com.

Le doyen des festivals jazz de l'île de Ré, Jazz en Ré, fêtera sa 26^{ème} édition fin août à Saint-Martin-de-Ré et dévoilera sa programmation avant l'été. Quant à l'association Ré-Jouir qui organise des concerts été comme hiver, elle propose le marathon Jazz à Loix le 27 avril avec des groupes à retrouver dans divers endroits du village toute la journée.



La programmation classique sur l'île de Ré est toujours de grande qualité, comme ici lors d'une édition précédente de Ré Majeure.



Un cadre étonnant pour le festival Jazz au Phare qui se déroule au pied du phare des Baleines en août.

Incontournable lieu culturel de l'île de Ré situé à La Couarde-sur-Mer, La Maline, propose également de nombreux concerts tout au long de l'année comme

Eastern Spring le 26 avril, un duo qui invite à redécouvrir la pop-folk du monde méditerranéen des années 1960 et 1970. La clôture de la saison 2023-

2024 aura lieu le 14 juin à La Maline avec l'ensemble musical Organik Orcheztra qui présentera Rhapsôidia, une création musicale aux multiples facettes. ■



La clinique du mobile



NOS BOUTIQUES à Périgny, Beaulieu, La Rochelle, l'Île de Ré & Ferrières d'Aunis



Redonnez une seconde vie à votre appareil

- Réparation smartphones, tablettes et consoles
- Vente de téléphones reconditionnés
- Forfaits mobiles réseau ORANGE
- Prestations de service
- Services de proximité
- Diagnostic
- Accessoires



Retrouvez-nous dans notre réseau de boutiques ou sur internet

WWW.CLINIQUE-DU-MOBILE.FR

WWW.LEMOBILEROCHELAIS.FR

Voir conditions des offres en magasins

CASSANOVRE

CONFIANCE / PROFESSIONNALISME



Yannic VERNAZ-FRANCHY

📞 06 09 88 24 37

✉️ yannic.vernaz-franchy@iadfrance.fr

Votre conseillère* en immobilier île de Ré



Suivez moi  

iadfrance.fr

EIRL Yannic Vernaz-Franchy mandataire indépendant en immobilier (sans détention de fonds), agent commercial indépendant de la SAS IAD France immatriculé au RSAC de La Rochelle sous le n° 435364336. Titulaire de la carte de démarchage immobilier pour le compte de la société IAD France SAS

*Tous les conseillers IAD sont des agents commerciaux indépendants (sans détention de fonds) de la SAS IAD France immatriculés au RSAC, titulaires de la carte de démarchage immobilier pour le compte de la société IAD France.

2237



Les papas
CONFITURIERS



Créateurs gourmands
sur l'île de Ré



MOINS DE SUCRE
PLUS DE GOÛT



OUVERT
TOUTE L'ANNÉE

Retrouvez-nous sur   Vente en ligne : www.lespapasconfituriers.fr

32 rue de Sully 17410 Saint-Martin-de-Ré - 05 17 81 07 67 - contact@lespapasconfituriers.fr



LES GENS D'ICI



1 | FAMILLE MASSÉ
une lignée de chefs talentueux

2 | PEGGY LUTON
une femme de son époque

3 | SNSM DE L'ÎLE DE RÉ
une équipe engagée par tous les temps

Une famille, une femme, une équipe, nous vous proposons ces trois portraits qui reflètent tout autant l'authenticité que la diversité des «gens d'ici» !





La famille Massé

»» *une lignée de chefs talentueux*

La commune à laquelle la famille Massé est indissociablement liée, Saint-Clément, vient de fêter ses 150 ans. Daniel était aux fourneaux pour le banquet des 100 ans, il le sera également, le 23 novembre, pour le banquet exceptionnel des 150 ans. Histoire d'une saga familiale.

LES GENS D'ICI

[Texte : Catherine Bréjat Photos : DR - Archives famille Massé, Yann Werdefroy]



1933 - Soirée d'été entre amis à Saint-Clément. Florent est debout à l'arrière-plan et, sur la droite, appuyée contre le pilier, se trouve Olga.

Dans ce nord de l'île à la fois authentique et relativement pauvre à l'époque, cinq hameaux constituèrent la commune de Saint-Clément le 11 mars 1874 : Le Chabot, le Gillieux, la Tricherie, le Griveau et le Godinand. C'est sur la route reliant le Chabot au Phare des Baleines que Florent et Olga Massé, les grands-parents de Daniel, vont installer en 1920 leur épicerie-bar, puis en 1921 le restaurant, débouchant sur une petite cour intérieure où l'on jouait à la pétanque avec des boules en bois.

« Chez Florent »

Lieu de vie et de rencontres, l'endroit était très couru et disposait même d'une estrade pour de petits spectacles. En 1925, *L'Arlésienne* d'Alphonse Daudet y sera donné avec des acteurs du cru ! On y joue à la Belote, au Tarot, au billard et dans les années cinquante, un coiffeur vient de Saint-Martin une fois par semaine pour couper les cheveux aux Villageois dans le grand fauteuil en bois qui l'accompagne. Les commerçants du centre-ville s'y retrouvent pour prendre l'apéritif avec les pêcheurs de retour de mer, leurs paniers pleins de homards. Florent, finaud, sert plusieurs tournées de pastis avant de commencer les négociations destinées à faire baisser le prix des homards et obtient des

Olga réalisait une cuisine familiale, mais n'utilisait déjà que des produits de saison locaux.

résultats suffisamment intéressants pour qu'Olga puisse les intégrer à ses menus. Le surnom du lieu était d'ailleurs « le bar aux homardiers ».

Dans les années 60, un bal était donné les samedis et dimanches après midi avec un orchestre venu de Sainte-Marie. Toute la jeunesse du nord de l'île s'y retrouvait et l'ambiance était absolument formidable. Le dimanche, on jouait aussi au billard, à « la poule à l'assiette ». Les boules rouges et blanches ne devaient pas toucher l'assiette installée au centre du billard sinon la pénalité était de 2 francs.

Florent, beau parleur, que sont petit-fils Daniel Massé qualifie de « Pagnol de l'île de Ré », était un personnage haut en couleurs qui impulsa un formidable élan à sa famille. Visionnaire, il avait pressenti le potentiel touristique de l'île et il poussa à la reprise de l'Hôtel des Voyageurs.

Olga réalisait une cuisine familiale, mais n'utilisait déjà que des produits de saison locaux et parmi ses recettes personnelles, le vol-au-vent de crabes décortiqués ou les petits fagots de couteaux farcis du Martray participèrent à la renommée du restaurant.

La naissance du Chat Botté

Olga ayant fait un infarctus, c'est Suzanne, sa belle-fille, qui pousse son mari Léon, fils d'Olga et de Florent, à reprendre l'affaire au début des années 60, elle-même prenant la restauration en main. Le couple donnera à l'établissement sa structure moderne et l'appellation Le Chat Botté directement inspirée du nom du hameau Le Chabot ! Maîtresse femme, Suzanne réussira à faire du Chat Botté un restaurant qui compte dans le paysage rétais, tout en élevant une nombreuse famille. Tout est refait en 1965. L'établissement est agrandi, les recettes phares de Suzanne viennent s'ajouter à celles d'Olga, institutionnalisant la carte du restaurant et certains plats, comme la mouclade ou les anguilles grillées dans la cheminée, attirent des amateurs des quatre coins de l'île. De plus, Suzanne tient le bar et en particulier la caisse. Cela ne l'empêche pas, tout en faisant la conversation aux clients, de continuer ses points de canevas. Et pourtant le bar ne désemplissait pas accueillant en été pour l'apéro une bonne partie des vacanciers du camping du village.

Quant à Léon, il est responsable des contacts avec la clientèle et de sa satisfaction. Convivial, il sait offrir un verre

» suite page 68



Mitterrand sortant du restaurant Le Chat Botté, le 22 mai 1992, où il vient de déjeuner avec Helmut Kohl.



La famille Massé dont une partie des enfants est déguisée en Chat Botté, lors de la réception du 90^e anniversaire. Léon Massé est assis avec derrière lui son fils Daniel et son épouse Suzanne.

de pineau s'il faut attendre une table. Le matin il va tôt à la criée de La Rochelle, se hâtant afin de ne pas rater le premier bac ! Au milieu d'une vie déjà bien remplie, il fait face à ses obligations municipales. Conseiller pendant trente ans, il a également été maire de Saint-Clément de

1989 à 1995, président de l'office de tourisme, sapeur-pompier, saxophoniste dans la fanfare locale, il trouve encore le moyen d'aller à la pêche où en août 1959, il attrape un maigre de 56 Kg !

Les enfants de la famille participent aux travaux dès qu'ils sont en âge de le faire et pour les récompenser leur grand-père leur donnait des billets pour aller au cirque. Françoise, l'aînée aidait déjà à l'épicerie du temps des grands-parents. Daniel, après des années d'épluchage de légumes, est passé aux fourneaux. C'est ainsi qu'à l'âge de 24 ans, il participera, le 16 juin 1974, à la réalisation d'un banquet de deux-cents convives célébrant les cent ans de la commune ! L'année suivante, il crée sa fameuse recette du bar en croûte : « Aux âmes bien nées, la valeur n'attend pas le nombre des années ! »

C'était une époque joyeuse et festive où de grandes fêtes conviviales animaient le nord de l'île. Suzanne et Léon ne bouddaient pas leur plaisir, ils adoraient se déguiser. Mardi Gras, entre autres, était

largement fêté pendant une semaine avec pour clôturer cette folle semaine un bal masqué et costumé. La confection des costumes occupait les dernières soirées d'hiver et la compétition était rude.

On commence à voir apparaître parmi une clientèle rétaise déjà de qualité, des

Florent, beau parleur, que son petit-fils Daniel qualifie de « Pagnol de l'île de Ré » était un personnage haut en couleur qui impulsa un formidable élan à la famille.

écrivains célèbres qui apprécient les merveilleux panoramas du nord. Henri Béraud, prix Goncourt en 1922 et résidant à Saint-Clément, sera régulièrement accompagné d'amis écrivains parmi les-

quels Joseph Kessel, Roland Dorgelès. Daryl F. Zanuck fera partie des habitués au moment du tournage du film *Le jour le plus long*. Un mouvement qui va se développer dans les années à venir.



Le clan Massé : Suzanne devant ses quatre filles et deux fils, Rémi derrière elle et Daniel à gauche.

Daniel Massé, un pilier de la gastronomie rétaise

En 1984, Daniel et son épouse Marie-Odile, la troisième génération, reprennent le restaurant et vont en faire un lieu incontournable, un temple de la gastronomie rétaise et le creuset des livres que Daniel publiera plus tard. Le décor évolue, la clientèle aussi et aux écrivains, se mêlent désormais des artistes, peintres, chanteurs et acteurs donnant un cachet nouveau à l'ensemble. Mais le bar est toujours là, ancrant Le Chat Botté dans la vie des Villageois qui viennent jouer aux cartes jusque tard le soir dans une atmosphère enfumée, la cigarette n'étant pas encore interdite, alors que Daniel doit ouvrir le lendemain matin de bonne heure !

C'est ce même bar que François Mitterrand et Helmut Kohl traversèrent, à la fin du sommet franco-allemand de La Rochelle en mai 1992, pour accéder à la salle de restaurant lorsqu'ils vinrent déjeuner à l'initiative de Michel Crépeau député-maire de La Rochelle. Période de très grosse pression pour toute l'équipe qui doit préparer la réception du président et de sa délégation, cinquante-cinq personnes au total, au milieu des agents de sécurité sous la houlette d'un intendant de l'Élysée et dans la plus grande discrétion !

Une page se tourne en 2015, quand Daniel et Marie-Odile décident de prendre une retraite bien méritée. Trois générations de Massé auront alors, grâce à leur respect des produits locaux et leur amour de la gastronomie, fait du Chat Botté un lieu mythique connu jusqu'au sommet de l'État ! ■



ÎLE DE RÉ COLLECTION

15 bis rue Jean Jaurès à SAINT-MARTIN DE RE
1 rue du Général de Gaulle à LA FLOTTE EN RE

D'avril à septembre : sur les marchés d'ARS et du BOIS-PLAGE
Juillet et août : sur le marché des PORTES et nocturnes à LA FLOTTE

E-mail : ilederecollection@yahoo.com  Ile de Ré Collection  @ilederecollection

Peggy Luton

»» *une femme de son époque*

Parisienne de naissance, Peggy Luton, mariée à un Couardais, s'est totalement investie dans la vie rétaise, économiquement et socialement, donnant libre cours à la fois à sa gourmandise et à son engagement social !



[Texte : Catherine Bréjat Photos : Yann Werdefroy]

Revenue s'installer en famille dans l'île, Peggy qui, après des études en sciences sociales, de l'éducation puis politiques, a travaillé dans l'insertion professionnelle, décide de totalement changer de vie et de devenir pâtissière. Exposé de la sorte, cela peut paraître simple. Mais il existe une véritable technologie de la pâtisserie avec des règles très précises à respecter et qui ne s'improvisent pas. Dans un premier temps, elle testera son envie et ses capacités à devenir une pâtissière professionnelle dans les ateliers de La Martinière où elle est accueillie une saison. L'essai concluant, et son enthousiasme n'ayant pas faibli, sera suivi d'un CAP et d'un apprentissage en entreprise à La Rochelle.

Naissance de la pâtisserie Sédou

Peggy démarre son affaire en 2020, en même temps que se profile la pandémie. Elle débute à l'extérieur des halles couvertes du marché de La Couarde avec une simple remorque. L'activité est très en dessous de la norme. Aujourd'hui, elle pense que c'est peut-être pour cette raison qu'elle a tenu bon, car la première année a été épuisante et elle aurait été submergée par une fréquentation normale du marché. Elle constate qu'à l'extérieur, si les bijoux attirent les regards des clients, l'alimentation, elle, est totalement ignorée et elle est heureuse lorsqu'au bout d'une année, un banc se libère sous la halle. Ce qui lui permet de franchir une étape importante : elle recrute un apprenti et complète ce qu'elle propose avec de la confiserie et une gamme de biscuits. La pâtisserie Sédou était née. Elle se fera rapidement remarquer par la qualité des matières premières qu'elle utilise : du Bio et autant que possible local, ainsi que par le renouvellement de ses recettes. Elle conserve cependant les grandes créations de ses débuts comme ces « gâteaux de voyage » qui se transportent facilement et nous accompagnent partout.

Un engagement municipal de longue date

Peggy possède une tendance naturelle à s'intéresser aux autres et son enthousiasme et son dynamisme l'ont amenée à participer à la vie de la commune dans laquelle elle vit. Elle est depuis 2014, conseillère municipale à la mairie de La Couarde et, parallèlement à son aventure pâtissière, est devenue adjointe au maire, en charge de la vie quotidienne, de l'animation du village, des affaires scolaires, du logement, du sport, de la jeunesse, de la culture et de la communication. Tous ceux qui ont été en contact avec elle dans l'un de ces domaines louent son énergie et son efficacité. Devenue vice-présidente en charge du logement et de l'habitat à la CdC, elle explique que le logement a toujours été un sujet préoccupant pour elle. Beaucoup a été fait en matière de logement social et des projets sont en cours de réalisation, cependant elle est bien consciente que même si ces derniers voient le jour, cela paraît très long aux personnes qui attendent de pouvoir se loger parfois dans des conditions dramatiques. C'est frustrant, car comme l'explique Peggy, les services « bossent à fond mais ce n'est pas tellement visible ! » Elle estime cependant que « 2024 est l'année où ça va bouger ». Elle travaille avec ses équipes sur la mise en place d'une politique du logement pour les six prochaines années dont elle attend des résultats tangibles.

« Je faisais de la pâtisserie comme un cuisinier, alors que dans la pâtisserie il y a une véritable technologie des ingrédients »

2020 une annus horribilis

Durant cette année 2020, elle éprouva de gros doutes. A-t-elle eu raison de se lancer dans la création de sa pâtisserie ? Le matériel pour installer son atelier a été livré au début du Covid et il est resté tel quel sans être utilisé. Le deuxième tour des élections municipales repoussé sine die a généré de nombreux problèmes que le citoyen lambda n'imagine même pas. La situation difficile des personnes isolées en cette période de confinement la préoccupe en permanence. L'énorme travail à réaliser avec les enseignants pour un retour protégé des enfants à l'école lorsque la situation sanitaire l'a autorisé, sans oublier l'organisation de l'école à domicile pour ses deux filles.

Celles-ci adorent le fait que leur mère soit pâtissière. L'aînée a effectué son premier



« 2024 est l'année où cela va bouger en matière de logement dans l'île de Ré »

job sur le marché, une excellente formation qui lui a apporté de l'assurance et la plus jeune vient aider le dimanche matin. Ses moments de connivence avec ses enfants réjouissent Peggy, une femme équilibrée et sereine, à qui il suffit d'un concert de rue dans son village à l'ambiance familiale pour être heureuse. ■



SNSM de l'île de Ré

»» une équipe engagée
par tous les temps

Les sauveteurs qui embarquent à bord de la vedette SNSM 458 pour porter secours en mer sont bénévoles et se relaient 365 jours par an pour intervenir. Rencontre avec le président de la SNSM de l'île de Ré.

[Texte et photos : Yann Werdefroy]



Départ pour l'entraînement hebdomadaire pour les sauveteurs bénévoles qui interviennent environ 80 fois par an.

La vedette orange et bleu est amarée dans le port de Saint-Martin-de-Ré. A bord, Denis Chatin nous a donné rendez-vous pour cet entretien. Artisan et commerçant, « figure » rétaise, il était membre des sauveteurs en mer avant de devenir le président de la station SNSM de l'île de Ré en succédant à Jean-Luc Dupeux.

Dès le début de l'entretien, Denis Chatin insiste sur un point : « je parle en tant que président des sauveteurs locaux, mais nous sommes avant tout une équipe composée de bénévoles qui partent en mer et d'une équipe dont le travail est indispensable à terre quand nous sommes présents lors des fêtes des ports ou d'autres manifestations. Ils tiennent la boutique et recueillent les dons. Une station de sauvetage c'est une équipe, pas un seul homme, car seul on ne peut rien faire. » Car comme toutes les stations, le financement des équipements est assuré par l'État et les collectivités locales et la SNSM nationale. Mais sur le plan local, les dons représentent la quasi-totalité du budget de fonctionnement soit environ 50 000 € annuels pour la SNSM de l'île de Ré. Le trésorier et le secrétaire ont un rôle très important puisque l'association doit rendre des comptes régulièrement à la SNSM nationale à Paris.

« Une station de sauvetage c'est une équipe, pas un seul homme. »

Denis Chatin parle avec fierté des femmes et des hommes qui composent la station de sauvetage en mer. « Nous sommes 25 en tout, dont 15 qui sortent en mer, avec un entraînement chaque semaine quelle que soit la météo. Pour y aller, il faut aimer ça, mais il faut surtout se former à intervenir, de jour comme de nuit. Il faut aimer la mer, bien se connaître, bien s'entendre, il faut se faire confiance. »

Dans l'équipage, chacun a ses compétences. Certains à la barre, d'autres à la manœuvre, d'autres à la nage. « Le patron titulaire est Hugo Bressy, je le connais depuis très longtemps, nous sommes sur la même longueur d'onde. Il a un rôle primordial et une grosse responsabilité car il fait en sorte que notre vedette soit toujours prête à intervenir et entretenue. Il doit aussi s'assurer que l'équipage soit formé, qualifié et entraîné. Nous devons être très carrés, le fonctionnement à bord est presque militaire. » Des patrons suppléants composent également l'équipe de la SNSM rétaise, et la vedette ne peut pas partir en mer sans la présence de l'un d'eux.



En tant que président, Denis Chatin est la voix des sauveteurs rétais mais insiste sur le travail en équipe.

Denis Chatin insiste sur un point : tous les équipiers ont un métier et sont bénévoles. « Pour être sauveteur, il faut aimer la mer et se former. L'entraînement a lieu tous les vendredis à 18h, été comme hiver. Et il faut être présent et assidu. Ceux qui viennent une fois tous les trente-six du mois, on ne les appelle pas pour intervenir. Les équipiers font aussi du sport, il faut être bon nageur, avoir une bonne condition physique. On fait attention les uns aux autres et on s'assure que l'équipier à côté de nous soit correctement équipé pour intervenir. »

« Quelles que soient les conditions, il n'y a pas de petit sauvetage. »

Les sauveteurs de l'île de Ré effectuent environ 80 interventions en mer chaque année, que ce soit pour remorquer des embarcations en difficulté ou participer à des opérations de recherche et de sauvetage de personnes. « Le 22 février dernier, par exemple, nous avons reçu une alerte, notre patron Hugo Bressy est parti avec trois équipiers pour porter assistance à un marin-pêcheur dont le bateau s'était retourné dans la baie de l'Aiguillon vers 4h30 du matin. Ils ont appareillé 13 minutes après l'alerte et l'ont sauvé. Mission accomplie, dans une mer très formée avec un vent très fort. » Quand en tant que président de la station SNSM rétaise, Denis Chatin rédige un compte-rendu d'intervention sur la page Facebook de la SNSM de l'île de Ré, le lecteur a très vite l'impression d'être à bord du bateau. « Je ne le fais pas à chaque sortie, mais ça nous sert à embarquer le public, j'y parle de nos émotions et de la vie à bord, pour que les lecteurs comprennent ce qui se passe dans la tête d'un sauveteur. C'est aussi un exutoire face aux drames auxquels nous sommes confrontés. » ■

Si vous êtes victime ou témoin d'un incident en mer, contactez le Cross sur le canal 16 de la VHF ou appelez le 196 avec un téléphone mobile.

»» **MERCI À TOUS**
NOS ANNONCEURS



P.27 | ACTIV' & CO
19A rue des Galinées
17740 Sainte-Marie-de-Ré
06 48 06 66 60



P.76 | AGENCE DU FIER
2 place de la liberté
17880 Les Portes-en-Ré
www.agencedufier.fr
05 46 29 52 17



P.53 | ALLAIRE DU TEMPS
1 rue Jean Torlais
17000 La Rochelle
www.allairedutemps.fr
05 16 85 02 64



P.16 | COMMUNAUTÉ DE COMMUNES ÎLE DE RÉ
3 rue du Père Ignace
17410 Saint-Martin-de-Ré
www.cdciledere.fr
05 46 09 00 97



P.36 | ENJOY
enjoy.iledere
www.enjoy-iledere.shop
06 75 18 36 57



P.24 | GOUVERNEUR
5 cours Bailly des Ecotais
17410 Saint-Martin-de-Ré
gouverneur.iledere.com
05 46 67 74 59



P.64 | IAD FRANCE
YANNIC VERNAZ-FRANCHY
yannic.vernaz-franchy@iadfrance.fr
06 09 88 24 37



P.69 | ÎLE DE RÉ COLLECTION
15 bis rue Jean Jaurès
17410 Saint-Martin-de-Ré
1 rue du Général de Gaulle
17630 La Flotte-en-Ré
Ile de Ré Collection



P.30 | INTERMARCHÉ
4 avenue des Corsaires
17410 Saint-Martin-de-Ré
05 46 09 42 02



P.32 | L'ATELIER DU MARAIS
ZA 30, route de La Prée
17590 Ars-en-Ré
05 46 29 46 51



P.6 | L'ESCALE
2 place des Tilleuls
17740 Sainte-Marie-de-Ré
lescale-hotel-restaurant-re.com
05 46 37 44 87



P.40 | LA BALEINE BLEUE
4 quai Launay Razilly
17410 Saint-Martin-de-Ré
05 46 09 03 30



P.63 | LA CLINIQUE DU MOBILE
Centre commercial des Corsaires
17410 Saint-Martin-de-Ré
06 67 78 49 09

LA FIANCÉE DU PIRATE | P.36

8 rue de la Garde à La Flotte
17630 La Flotte
05 46 09 52 46



LE BASTION | P.28

50 cours Pasteur
17410 Saint-Martin-de-Ré
05 46 00 10 94



LE BASTION

LE MARTRAY | P.6

10 route d'Ars
17590 Ars-en-Ré
www.hotel-le-martray.com
05 46 29 40 04

LE MARTRAY

LES CONFITURES DU CLOCHER | P.40

1 chemin des Palissiat
17590 Ars-en-Ré
05 46 29 41 35

LE RÉ Les Confitures du Clocher

LES MARAÎCHERS & VIGNERONS | P.44

DE L'ÎLE DE RÉ - SCA UNIRE
Route de Sainte-Marie
17580 Le Bois-Plage-en-Ré
www.vigneronsiledere.com
05 46 09 23 09
www.ilederepommedeterre.com
05 46 09 71 61



LES PAPAS CONFITURIERS | P.64

32 rue de Sully
17410 Saint-Martin-de-Ré
www.lespapasconfituriers.fr
05 17 81 07 67

Les papas CONFITURIERS

LES SINGULIÈRES | P.48

4 bis rue des Caillotières
17630 La Flotte
06 14 42 17 59

Singulières

LIBRAIRIE QUILLET | P.28

Village artisanal
17111 Loix
05 46 29 04 25

Librairie Quillet
ENTREPRISE DU PATRIMOINE VIVANT

OPTIC 2000 | P.14

Route de La Flotte
2 venelle de la Cristallerie
17410 Saint-Martin-de-Ré
www.optic2000.com
05 46 00 73 67

Optic 2000
Une nouvelle vision de la vie

OPTIQUE RÉ | P.4

9, rue de Sully
17410 Saint-Martin-de-Ré
05 46 09 20 67

OPTIQUE RÉ

RÉ TEAM DESIGN ARCHITECTE | P.75

25 bis route des Mille Fleurs
17580 Le Bois-Plage-en-Ré
www.architectelionelcoutier.fr
05 46 66 55 50

RÉ TEAM DESIGN ARCHITECTE

RÉ VASION | P.46

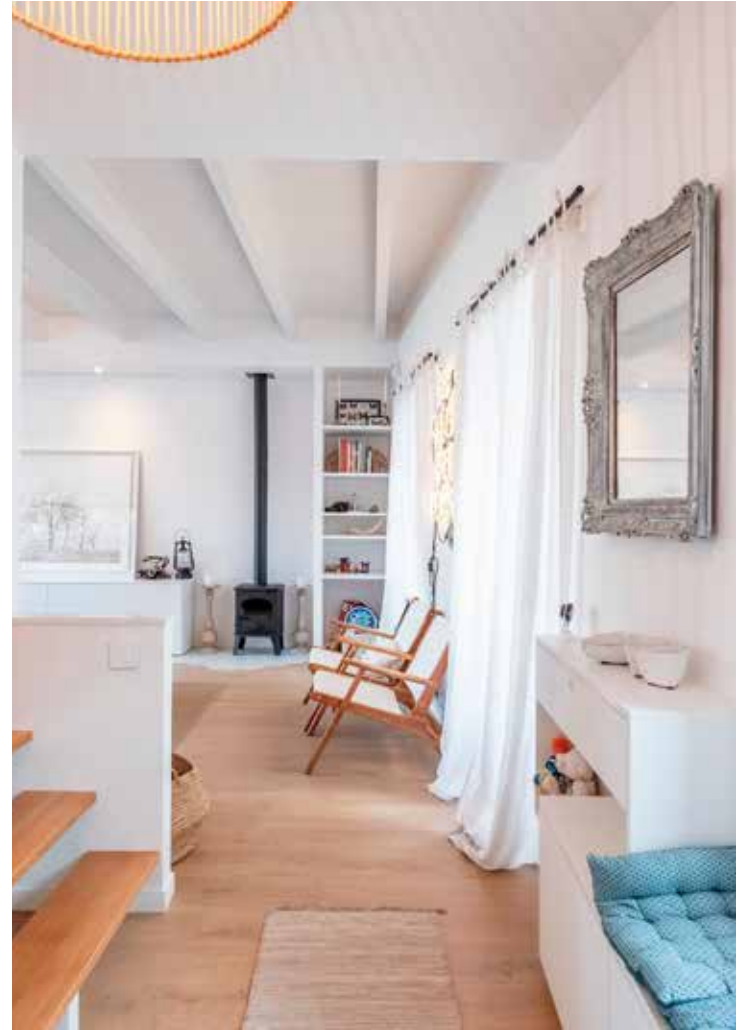
4 bis, rue Gustave Dechézeaux
17630 La Flotte
www.revasion.com
05 46 09 16 20

RÉ VASION
L'agence de vos voyages

ZÉPHYR & LUNE | P.2

17 rue Amiral Macquin
17410 Saint-Martin-de-Ré
06 12 06 31 96

Zéphyr & Lune



*Votre agence d'Architecture et de
Maîtrise d'Œuvre sur l'Île de Ré.*



RÉ TEAM DESIGN ARCHITECTE

25 Bis Route des Mille Fleurs 17580 Le Bois-Plage en Ré
Tel : 05.46.66.55.50 - Mail : contact@reteamdesign.com
www.architectelionelcoutier.fr

Laissez-vous guider à la découverte du Fier ...

Les Portes, Saint Clément, Ars, Loix, ... autant de villages aux couleurs différentes et où il fait bon vivre.

Bâteau, vélo, pêche, golf, équitation, découverte d'oiseaux migrateurs ou plus simplement siroter en terrasse, paresser sur la plage ou pique-niquer sur le banc du Bûcheron.

Venez vous ancrer autour de la baie du Fier ... nous trouverons ce que vous cherchez : pied à terre, charmante maison de village, grande propriété, vue mer, accès mer, ... à vous de nous dire !



AGENCE DU FIER TRANSACTION

Claire Baudrais & Hélène Bellin

2, Place de la Liberté
17 880 LES PORTES EN RÉ

05 46 29 52 17

www.agencedufier.fr